

KARTA EWIDENCYJNA ZABYTKU NIERUCHOMEGO

3. Miejscowość

WARSZAWA WŁĄCZONO 2558
DO WOJEWÓDZKIEJ EWIDENCJI

1. Nazwa

**DOM POMOCY SPOŁECZNEJ „BUDOWLANI”
d. DOM ZASŁUŻONEGO PRACOWNIKA BUDOWNICTWA**

2. Czas powstania

1975-1976

4. Adres

ul. Elekcyjna 6

nr ewidencyjny działki 4, 5 obręb 6-07-04

11. Materiały

5. Przynależność administracyjna

województwo **mazowieckie**
powiat
dzielnica **Wola**

6. Współrzędne geograficzne

N: 52°23'57.60" E: 20°94'84.10"

7. Właściciel i jego adres

Miasto st. Warszawa

8. Użytkownik i jego adres

**DPS „Budowlani”
ul. Elekcyjna 6
01-128 Warszawa**

9. Formy ochrony

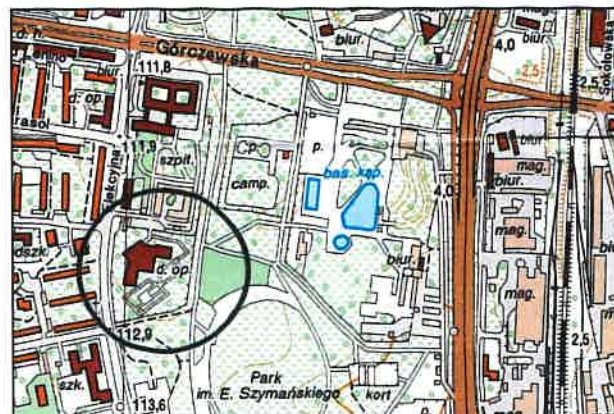
**MPZP Rejonu Parku Moczydło w Dzielnicy
Wola – Uchwała nr XCIV/2805/2010 Rady
Miasta st. Warszawy z dn. 9.11.2010 r.
Gminna Ewidencja Zabytków WOL 34196**

10. Stan zachowania

**Stan techniczny budynku zadawalający/dobry.
Na elewacjach widoczne ubytki i
uszkodzenia tynków, okładzin kamiennych.
Uszkodzone niektóre posadzki loggi,
balkonów. Wnętrza w stanie ogólnie dobrym.**



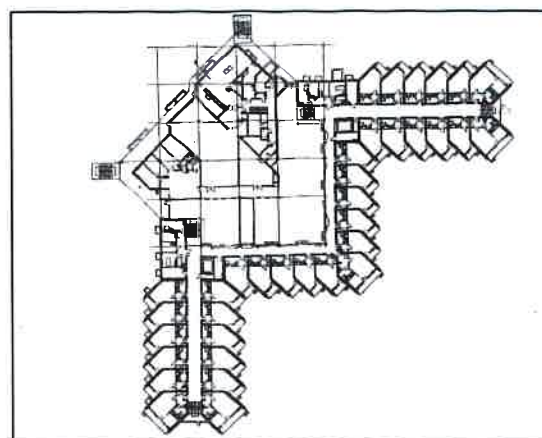
Widok od ul. Elekcyjnej.



Orientacja 1:10 000



Sytuacja 1:3500



Rzut przyziemia 1:1600

12. Historia

Budynek powstał w latach **1975-1976** wg projektu z 1973 r. sporządzonego przez arch. **Jerzego Kumelowskiego (architektura)** i artystę plastyka **Andrzeja Zaborowskiego (współautora wnętrza)**. Projekt konstrukcji opracował inż. **Bogdan Kotowski**, instalacji sanitarnych i wentylacyjno-grzewczych – inż. **Elżbieta Ziemkiewicz**, **Zbigniew Secomski**, instalacji elektrycznych – inż. **Tadeusz Szala**, inż. **Bogdan Lewandowski**, zieleni i dróg – inż. **Andrzej Książkowski** i inż. **Janusz Gołębiowski**. Budynek reprezentuje nurt architektury późnomodernistycznej.

Idea budowy obiektu przeznaczonego dla pracowników budownictwa zasłużonych podczas odbudowy Warszawy ze zniszczeń II wojny światowej tj. Domu Zasłużonego Pracownika Budowlanych (ob. Domu Pomocy Społecznej „Budowlani”) zrodziła się w 1971 r. Jej inicjatorem byli: inż. **Tadeusz Lamperski** (przewodniczący Związków Zawodowych, pełniący nadzór nad całością inwestycji) i inż. **Kazimierz Szewczyk** (dyrektor Zakładu Projektowania Kombinatora Budownictwa Miejskiego Warszawa-Wschód). Na drodze konkursu społecznego wyłoniony został projekt koncepcyjny stanowiący podstawę do opracowania założeń techniczno-ekonomicznych i dokumentacji realizacyjnej. Spośród 4 projektów przygotowanych przez Zakład Projektowania KBM Warszawa-Wschód, Społeczny Komitet Budowy (złożony z przedstawicieli przedsiębiorstw budowlanych) wybrał pracę mgr inż. arch. **Jerzego Kumelowskiego**. Autorami pozostałych projektów byli: mgr inż. arch. **T. Kębowska**, mgr inż. arch. **F. Brygiewicz**, mgr inż. arch. **A. Stefanowski**.

W 1973 r. architekt **J. Kumelowski** wraz z artystą plastykiem **Andrzejem Zaborowskim** sporządzili dokumentację architektoniczną. Część prac została zaprojektowana i wykonana w czynie społecznym przez różne przedsiębiorstwa budowlane, co upamiętniają tablice umieszczone przy głównym wejściu. **cd. załącznik nr 5, 6**

13. Opis

SYTUACJA - KOMPOZYCJA - ZIELEŃ - MAŁA ARCHITEKTURA

Wolnostojący 2/3 kondygnacyjny budynek DPS zlokalizowany w dzielnicy Warszawa Wola w otoczeniu zieleni parków miejskich. Położony na wielobocznym terenie o powierzchni ok. 1,5 ha (działki ew. nr 4, 5 obręb 6-07-04), który od zachodu przylega do ulicy Elekcyjnej, od wschodu i południa bezpośrednio sąsiaduje z parkiem im. E. Szymańskiego, a od północy z działką Przychodni lekarskiej-Poradni POZ i Centrum Attis (d. Zakładu Medycyny Pracy). Budynek DPS znajduje się w północno-zachodniej części terenu. Wejście główne i dojazd do niego prowadzą od strony ulicy; pierwotnie możliwość dojazdu przez przyległą działkę, obok portierni kompleksu Zakładu MP (ul. Elekcyjna 89). Poziom tarasów piętra budynku dostępny jest zewnętrznymi schodami od strony frontowej i bocznej. Od północy zlokalizowane są 4 niewielkie obiekty pomocnicze: stacja trafo przy portierni, w pobliżu altana śmietnikowa i inne. Droga dojazdowa asfaltowa jest szersza od pozostałych, poprowadzona od bramy wjazdowej do zatok parkingowych, podjazdu gospodarczego, śmietnika i sięgacza w północno-wschodniej części nieruchomości. Pozostałe wewnętrzne drogi/ścieżki o zmiennej szerokości i różnorodnej nawierzchni: chodniki z płyt betonowych, kostka brukowa, asfalt.

Teren podzielony na strefy funkcjonalne: gospodarczą (od północy), wejściowo-wjazdową (od ulicy), placówki opiekuńczej (ww. część) i wypoczynkową przeznaczoną na ogród letni (od południa i wschodu). Istnieje tu szereg zielonych wewnątrz podzielonych systemem ciągów pieszych. Zielenń wysoka i niska izoluje budynek od ulicy (w tej strefie przeważają trawniki i droga dojazdowa) oraz od wschodu. W ogrodzie wzdłuż osi poprzecznej zostały zaprojektowane ścieżki o geometrycznym układzie, miejscami po zewnętrznym narysie narożników rozszerzone i wyoblone, w formie placyków wypoczynkowych z wysokimi murkami oporowymi. Murki otrzymały łukowy kształt podkreślający rysunek ścieżek. W przestrzeni ogrodu istotną rolę pełnią kompozycje niskiej i wysokiej zieleni, iglastych i liściastych drzew/krzewów zasadzonych na trawnikach. Rosną tu pojedyncze okazy i skupiny m.in. jodły, świerki, lipy (krymska, drobnolistna, holenderska), topole, dąb czerwony, brzozy, klony (pospolite, pstroliste), leszczyny, jabłonie, śliwy. Do ozdobnych krzewów należą: głóg, żywotnik, tawuła, róża, berberys, kolumnowe i płozące jałowce. Bezpośrednio przy budynku występują nieliczne ozdobne ogródki kwiatowe/rabaty, dostępne z mieszkań na parterze.

Na terenie ogrodu występują elementy małej architektury: basen z fontanną, oświetlenie parkowe, drewniane pergole, altanki, murki oporowe, ustawione donice z sezonową roślinnością. Przestrzeń w pobliżu basenu w latach ostatnich zaaranżowano jako ogród sensoryczny. Cały teren jest wydzielony ozdobnym stalowo-murowanym ogrodzeniem oraz fragmentarycznie od północy siatką i ogrodzeniem wtórnym z boczną furtką. Zachowane oryginalne ogrodzenie od frontu, z furtką i późniejszą automatycznie rozsuwaną bramą wjazdową, w partiach dolnych jest murowane: z płyt łupanego, szarego piaskowca breńskiego (wstawki i boczne płyty szlifowane), w partiach górnych: stalowe dekoracyjne kształtowniki. Ogrodzenie na dalszych odcinkach - głównie z ww. kształtowników i na słupkach stalowych z siatki w ramach na cokole betonowym. Kompozycję przyrodniczo-krajobrazowego ogrodu urozmaica wieloboczny basen wodny/fontanna z rzeźbiarsko opracowaną dyszą (wtórnie dodaną?). Ścianki zbiornika są ob. okładane płytkami ceramicznymi oraz oryginalną okładziną kamienną z Przedborowa – sjenitem. **cd. załącznik nr 6, 7**

<p>14. Kubatura</p> <p>29 696 m³</p>	<p>15. Powierzchnia zabudowy</p> <p>2 630 m²</p>	<p>16. Przeznaczenie pierwotne</p> <p>budynek opieki społecznej</p>	<p>17. Użytkowanie obecne</p> <p>budynek opieki społecznej</p>
<p>18. Akta archiwalne (rodzaj akt, numer i miejsce przechowywania)</p> <p><u>Archiwum WAIb dla Dzielnicy Wola, m.in.:</u></p> <ol style="list-style-type: none"> 1. Założenia tech.-ekonomiczne – część architektoniczna. Autor projektu: mgr inż. arch. J. Kumelowski; kierownik pracowni mgr inż. arch. T. Koźmiński, Zakład Projektowania P-1, Kombinat Budownictwa Miejskiego Warszawa-Wschód. Warszawa sierpień 1973 2. Projekt podstawowy arch.-budowlany. Dom Zasłużonego Prac. Budownictwa. Autor projektu: mgr inż. arch. J. Kumelowski; kierownik pracowni mgr inż. arch. T. Koźmiński, Zakład Projektowania P-1, Kombinat Budownictwa Miejskiego Warszawa-Wschód. Warszawa wrzesień 1973. Inwestor Zw. Zew. Prac. Przem. Budowlanego; inwestor zastępczy Dyrekcja Rozbudowy Miasta Warszawa-Północ. 3. Aneks do projektu podst. Miejskiej Stacji Transformatowej. Autor adaptacji mgr inż. arch. J. Kumelowski, Inwestor DRM – Warszawa -Północ, Warszawa marzec 1974 4. Projekt techniczny zadaszania ogrodu zimowego, Autor mgr inż. M. Skowron, Warszawa marzec 1995 5. Projekt budowlany modernizacji zespołu kuchennego w DPS Budowlani. Pracownia arch. „TIS-ART.” Warszawa maj 2007 6. Projekt arch.- budowlany dostosowania do aktualnych wymagań przeciwpożarowych. Projektant mgr inż. arch. M. Frąckowiak-Ryczer, mgr inż. J. Gołaszewski, Warszawa październik 2008 7. Dziennik budowy, tom 1 wydany 19.11.1975 		<p>19. Źródła ikonograficzne (rodzaj, miejsce przechowywania) i <u>cd. p. 18</u></p> <p><u>Archiwum DPS „BUDOWLANI”, m.in.</u></p> <ol style="list-style-type: none"> 1. Kronika DPS - tomy z różnych lat od 1976 r. 2. Projekt techniczny kamieniarki, Pracownia Projektowa Kamienia Budowlanego KAMBUD, czerwiec 1974. Autor: inż. Longin Mazurek, mgr inż. G. Augustyniak 3. Detale architektoniczne. Elementy ślusarki aluminiowej; boazerie; stropy podwieszane i inne – rysunki J. Kumelowski, bd. 4. Ekspertyza techniczna budynku. MOLBUD INŻYNIERIA Sp. z o.o. Autor: mgr inż. A. Moliński, grudzień 2001 5. Inwentaryzacja zieleni w związku z budową drogi pożarowej przy ul. Elekcyjnej 6 w Warszawie, mgr inż. arch. krajobrazu M. Niewiatowska, Warszawa 06.2012 6. Protokoły okresowej kontroli półrocznej i pięcioletniej stanu technicznego obiektu, SEBASTJANIUK Budownictwo, Warszawa 29.11.2021 <p>Inne:</p> <ol style="list-style-type: none"> 1. Mapa Warszawy z 1945, 1976-77, 1982, 2018 www.mapa.um.warszawa.pl 2. Mapa topograficzna Polski, Warszawa-Wola N-34-138-B-d-2, Warszawa 2002, skala 1:10 000 	
<p>20. Bibliografia</p> <ol style="list-style-type: none"> 1. E. Ponurska, <i>20-lecie Zasłużonego Pracownika Budownictwa</i>, w: <i>Stolica</i> (?) 1996 s. 3 – mat. w Kronice DPS 2. <i>Dla zasłużonych budowlanych. Dom sercem zbudowany</i>, w: „Głos Warszawy” 28.09.1976, nr 232 – mat. w Kronice DPS 3. K.Krzyżakowa, <i>Ich Dom</i>, w: „Stolica” 1988 (?), s. 3 i 14 – mat. w Kronice DPS 4. <i>Mister Warszawy 1976</i>, w: „Stolica” 5.06.1977, nr 23, s.3 (foto: H. Jurko) 5. <i>Przegląd krajowy. Dom Zasłużonego Pracownika Budownictwa</i>, w; „Architektura” 1977 nr 5-6, s. 15 6. strona internetowa: www.dpsbudowlani.pl 		<p>21. Uwagi</p>	

22. Stan zachowania

REMONTY

W okresie 1995-2006 wykonano remont głównych elementów budynku:

1995 wymiana konstrukcji dachu i pokrycia nad ogrodem zimowym (wykonanie dodatkowego zadaszania z płyt poliwęglanowych na dźwigarach stalowych)

1996 modernizacja ogrodzenia posesji

1997 remont balkonów i tarasów

2001 modernizacja instalacji gazowej

2002 modernizacja części okładzin ścian i podłóg łazienek, części kuchennej

2003 wymiana instalacji wod.-kan. w części kuchennej

2004 termomodernizacja budynku i wymiana stolarki okiennej oraz drzwi balkonowych i tarasowych z zachowaniem pierwotnego materiału, formy i podziału

2005 jw. i ocieplenie dachu oraz elewacji

2006 jw. i wymiana węzła ciepłego i grzejników; wykonanie pochylni dla niepełnosprawnych pomiędzy ogrodem zimowym a poziomem korytarzy części mieszkalnej, platformy hydraulicznej (windy o zamkniętej kabinie) między poziomem parteru a piętrem, kamery monitoringu

Cykliczne remonty zużytych elementów – parkietów korytarzy, instalacji, pokoi mieszkalnych

2008 – modernizacja systemu p.poż., w tym w piwnicach: montaż drzwi stalowych (oddzielających klatkę schodową części mieszkalnej i innych pom.), montaż drzwi p.poż. na 3 kondygnacjach w 2 klatkach schodowych. W części ogólnej: m.in. wymiana drewnianej oszklonej ściany jadalni, cd. modernizacji zespołu kuchennego z zachowaniem zasadniczego układu przestrzennego.

INNE PRACE

2011 wykonanie ogrodu sensorycznego - nowej części w ogrodzie letnim

2013 wykonanie zjazdu z ul. Elekcyjnej, bramy i drogi pożarowej z doświetleniem oraz 12 miejsc parkingowych

Budynek jest w średnim/dobrym stanie technicznym. Na elewacjach występują uszkodzenia okładzin kamiennych, ubytki i zabrudzenia tynków zewnętrznych. W kilku miejscach widoczne są: erozja studzienek piwnicznych, schodów zewnętrznych, płyt balkonowych, posadzek loggi, balkonów. Wnętrza są ogólnie w dobrym stanie technicznym; chociaż niezadawalający jest stan części pokoi w skrzydle skrajnym północnym, niektórych pom. piwnicznych oraz utwardzonej kamiennej nawierzchni i kładek w ogrodzie zimowym.

23. Istniejące zagrożenia, najpilniejsze postulaty konserwatorskie

Podczas kontroli okresowej budynku w 2021 r. wskazano następujące zalecenia remontowe (wg Księga obiektu, mat. DPS):

1. naprawa uszkodzeń schodów zewnętrznych
2. remont posadzek loggi i balkonów; obróbkę blacharskich
3. uzupełnienie ubytków tynków elewacyjnych, oczyszczenie elewacji
4. remont okien studzienek piwnicznych
5. naprawa uszkodzeń okładzin ceramicznych

24. Adnotacje o inspekcjach, informacje o zmianach (daty, imiona i nazwiska wypełniających)

25. Opracowanie karty ewidencyjnej (autor, data i podpis)

tekst mgr Ewa Popławska-Bukała, październik-grudzień 2022 r.
plany i rysunki jw., z wykorzystaniem zał. graficznego mpzp Rejonu Parku Moczydło i rys. z *Projektu budowlanego modernizacji zespołu kuchennego...*, Pracownia TIS-ART., 2007

fotografie mgr Ewa Popławska-Bukała, październik/listopad 2022 r. 

26. Załączniki

ogółem 15 załączników:

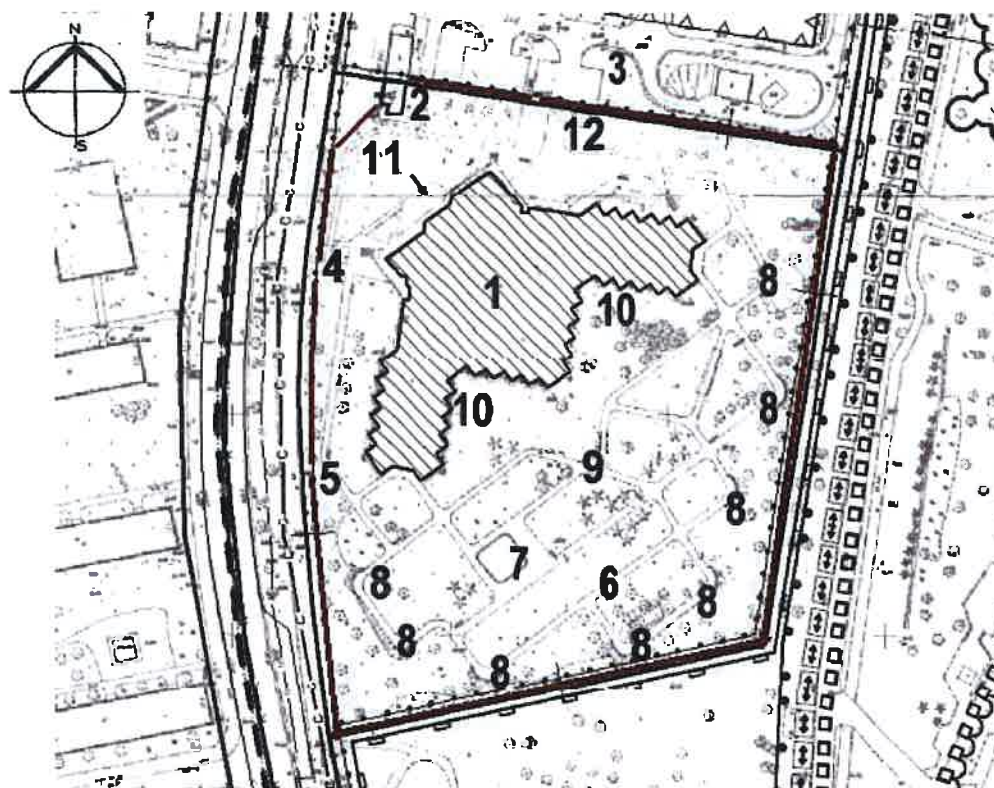
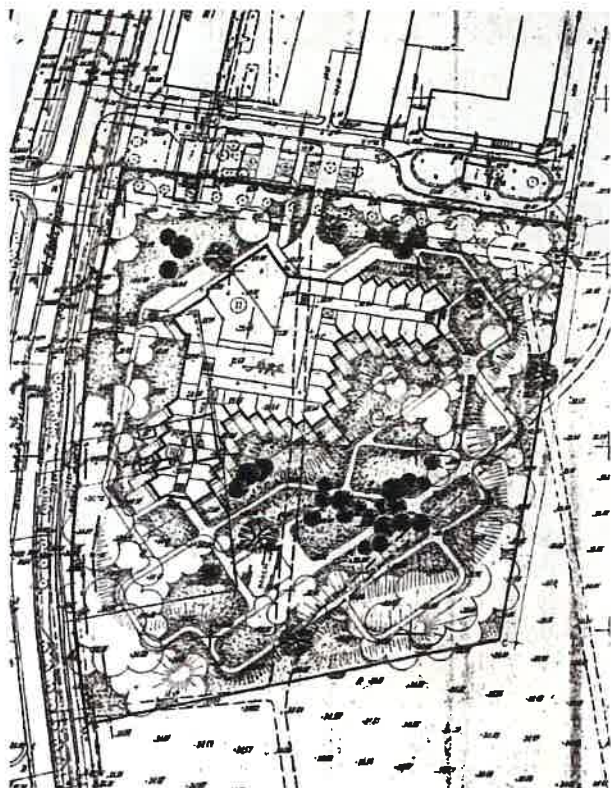
- nr 1 – cd. p. 11- plan sytuacyjny, rzut parteru
- nr 2 – dokumentacja archiwalna, ikonografia
- nr 3 – dokumentacja archiwalna
- nr 4 – dokumentacja archiwalna, ikonografia
- nr 5 – dokumentacja, cd. p. 12 historia
- nr 6, 7 – cd. p. 12 i 13 opis
- nr 8 – cd. p.13 wnętrza, ikonografia
- nr 9 – ikonografia, dokumentacja projektowa i fotograficzna stanu obecnego
- nr 10-15 – dokumentacja fotograficzna stanu obecnego

*Wykonano z funduszy
Miasta Stołecznego Warszawy*

ZAŁĄCZNIK DO KARTY EWIDENCYJNEJ

Nr 1

1. Miejscowość WARSZAWA	5. Nazwa zabudowy (jak w karcie) adres DOM POMOCY SPOŁECZNEJ „BUDOWLANI” d. DOM ZASŁUŻONEGO PRACOWNIKA BUDOWNICTWA	6. Zawartość załącznika plan sytuacyjny, rzut parteru budynku (verte)
2. Gmina – dzielnica Wola		
3. Powiat		
4. Województwo mazowieckie		



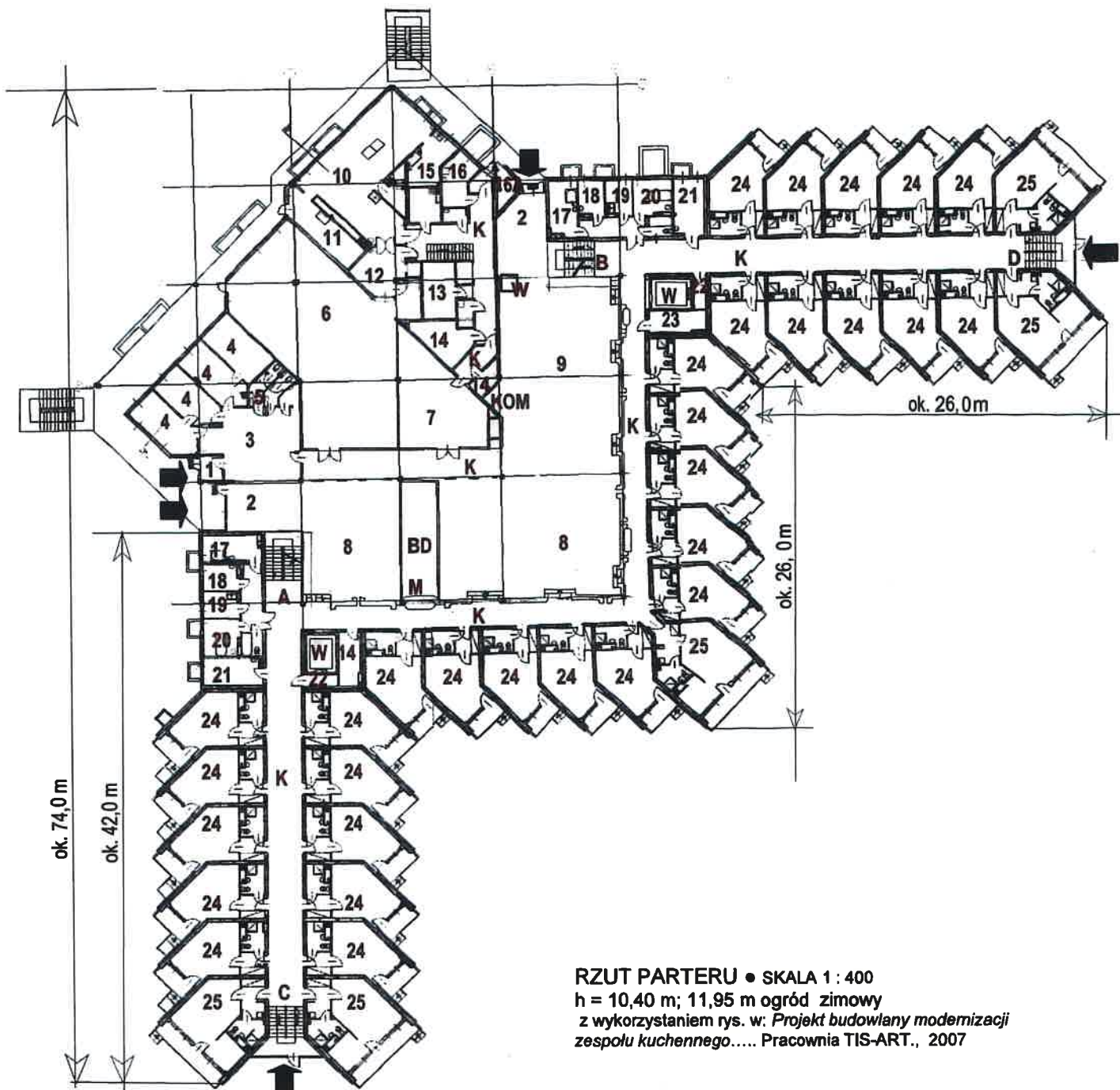
IL. 1. Plan realizacyjny zagospodarowania terenu, w: Projekt podstawowy arch.-bud..., Warszawa 1974

IL. 2. Sytuacja – rys. z wykorzystaniem zał. graficznego mpzp Rejonu Parku Moczydło, Warszawa 2010

Legenda: 1. Budynek DPS 2. Trafostacja 3. Przychodnia Lekarska – Poradnia POZ 4. Dekoracyjne ogrodzenie z wejściem 5. Brama wjazdowa
6. Ogród „letni” 7. Basen z fontanną 8. Placyki wypoczynkowe 9. Ogród sensoryczny 10. Ogródki kwiatowe 11. Parking 12. Śmietnik, budynki pomocnicze

Opracowanie załącznika : mgr Ewa Popławska-Bukała

(data i podpis) grudzień 2022



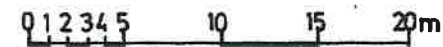
LEGENDA

1. PRZEDSIONEK
2. HOL
3. PORTIERNIA
4. ADMINISTRACJA
5. SANITARIATY
6. JADALNIA
7. BAR KAWOWY
8. OGRÓD ZIMOWY Z MOZAIKAMI
9. HOL REKREACYJNY
10. KUCHNIA
11. ZMYWARNIA
12. KREDENS
13. CHŁODNIA
14. MAGAZYN
15. PRZECHOWYWALNIA MIĘSA
16. PRZECHOWYWALNIA JARZYN
- 16A ODPADY
17. PRALNIA
18. PRASOWALNIA
19. KUCHENKA
20. ŁAZIENKA
21. POM. PIEŁĘGNIAREK
22. POM. PORZĄDKOWE
23. ROZDZIELNIA PRĄDU
24. POKÓJ 1-OSOBYWY /PRZEDPOKÓJ, ŁAZIENKA, POKÓJ, LOGGIA/
25. POKÓJ 2-OSOBYWY /PRZEDPOKÓJ, ŁAZIENKA, POKÓJ, D. KUCHENKA, LOGGIA/

ABCD – KLATKI SCHODOWE
 K - KOMUNIKACJA
 W – WINDA

KOM – KOMINEK DEKORACYJNY
 BD – BASEN DEKORACYJNY
 M – MOZAIKA NA ŚCIANIE

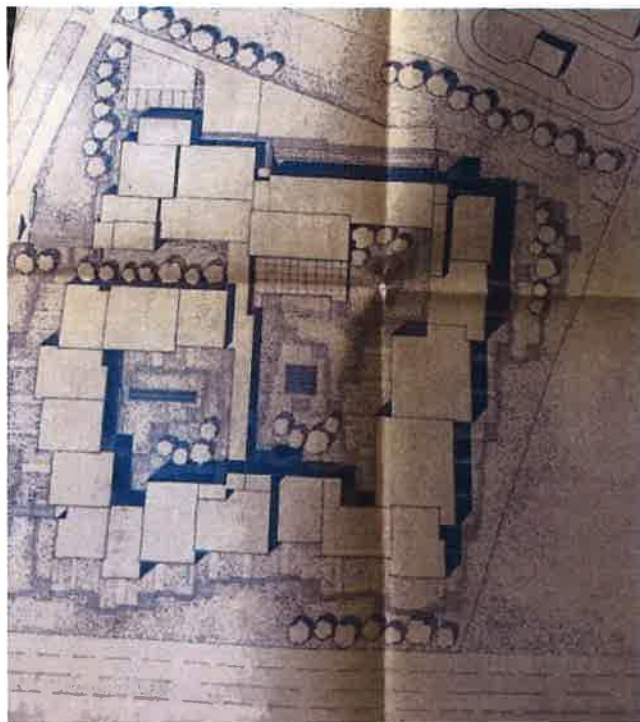
RZUT PARTERU • SKALA 1 : 400
 h = 10,40 m; 11,95 m ogród zimowy
 z wykorzystaniem rys. w: *Projekt budowlany modernizacji zespołu kuchennego..... Pracownia TIS-ART., 2007*



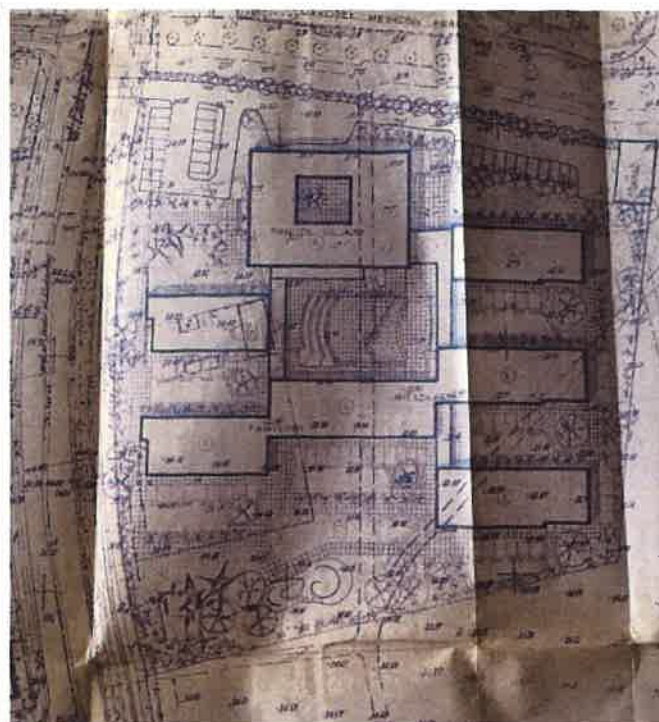
ZAŁĄCZNIK DO KARTY EWIDENCYJNEJ

Nr 2

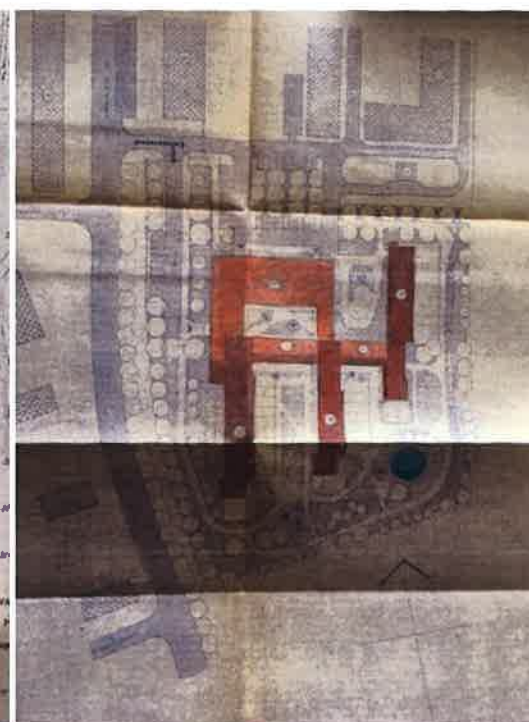
1. Miejscowość WARSZAWA	5. Nazwa zabytku (jak w karcie) adres DOM POMOCY SPOŁECZNEJ „BUDOWLANI” d. DOM ZASŁUŻONEGO PRACOWNIKA BUDOWNICTWA	6. Zawartość załącznika dokumentacja archiwalna ikonografia (verte)
2. Gmina – dzielnica Wola		
3. Powiat		
4. Województwo mazowieckie		



A. projekt mgr inż. arch. T. Brygiewicza

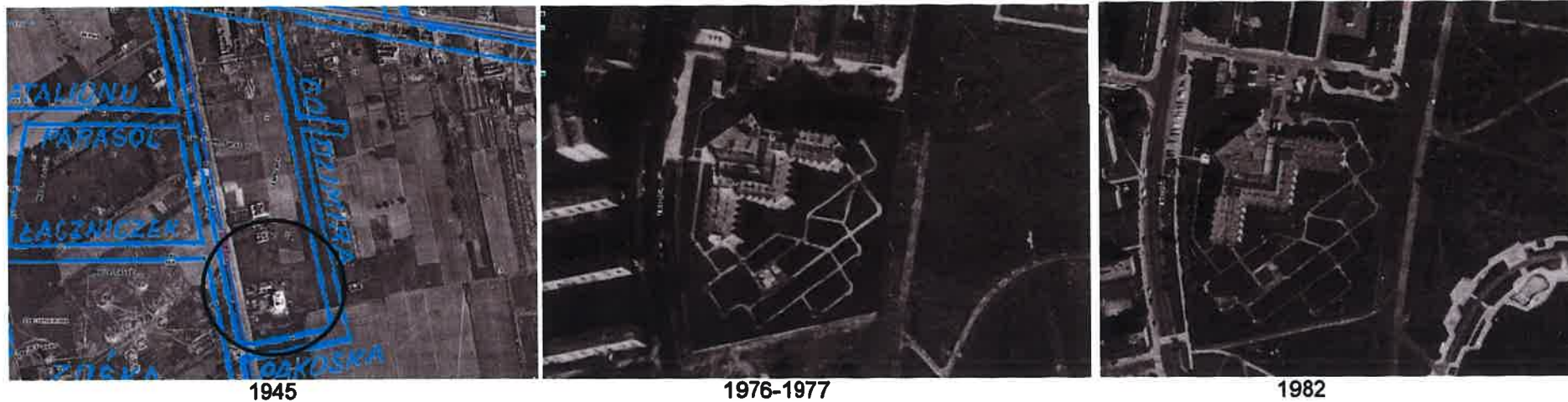


B. projekt mgr inż. arch. T. Kęłbowskiej



C. projekt mgr inż. arch. A. Stefanowskiego

IL. 3. A, B, C. Projekty koncepcyjne budynku zgłoszone na konkurs społeczny w 1973 r. - mat. Archiwum DPS.



IL. 4. Sytuacja: w 1945 r. przed zagospodarowaniem terenu oraz po w latach. 70.i 80. XX w. W miejscu lokalizacji DPS widoczne pola uprawne i luźna zabudowa, z: mapa.um.warszawa.pl.

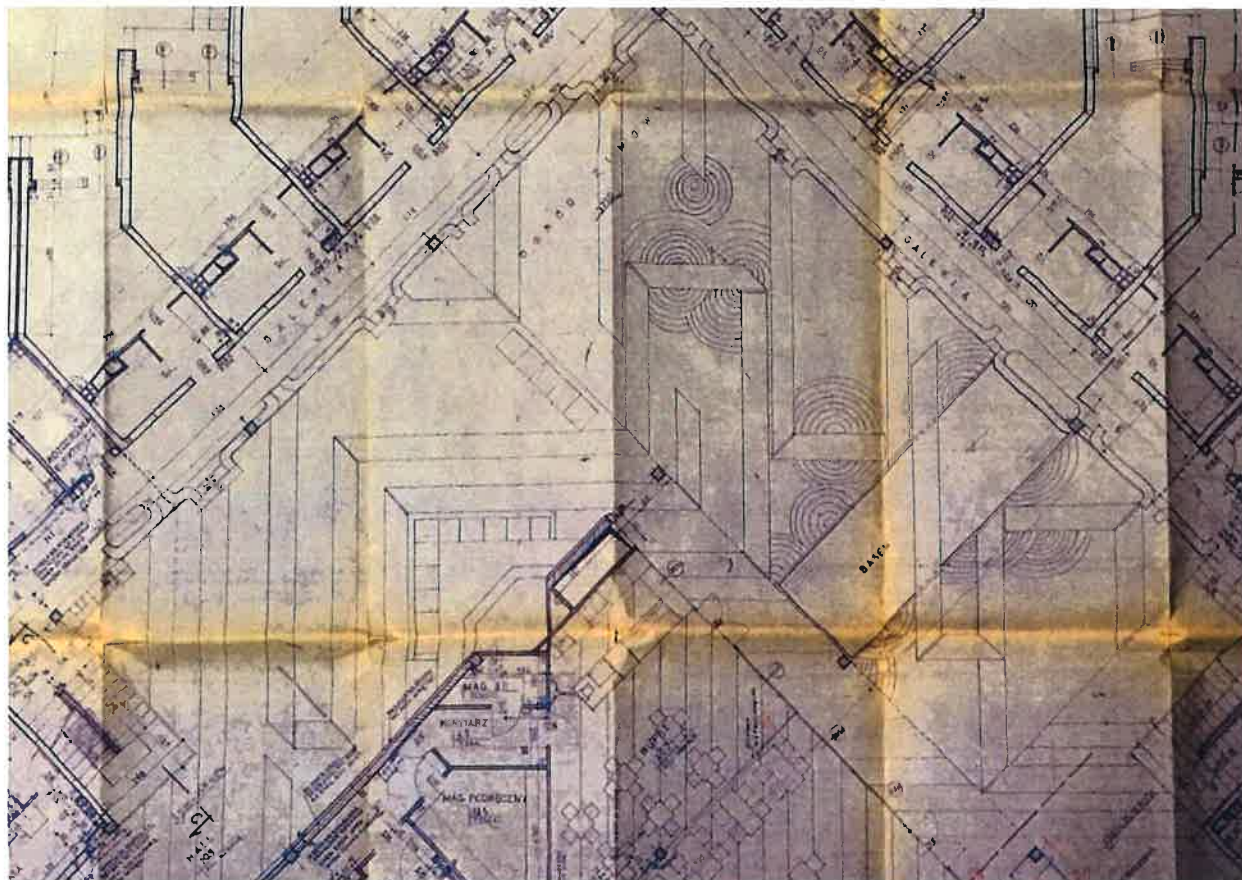


IL. 5. Sytuacja w 2018 r., zdjęcia ukośne E-W, N-S, S-N, z: ukosne.um.warszawa.pl.

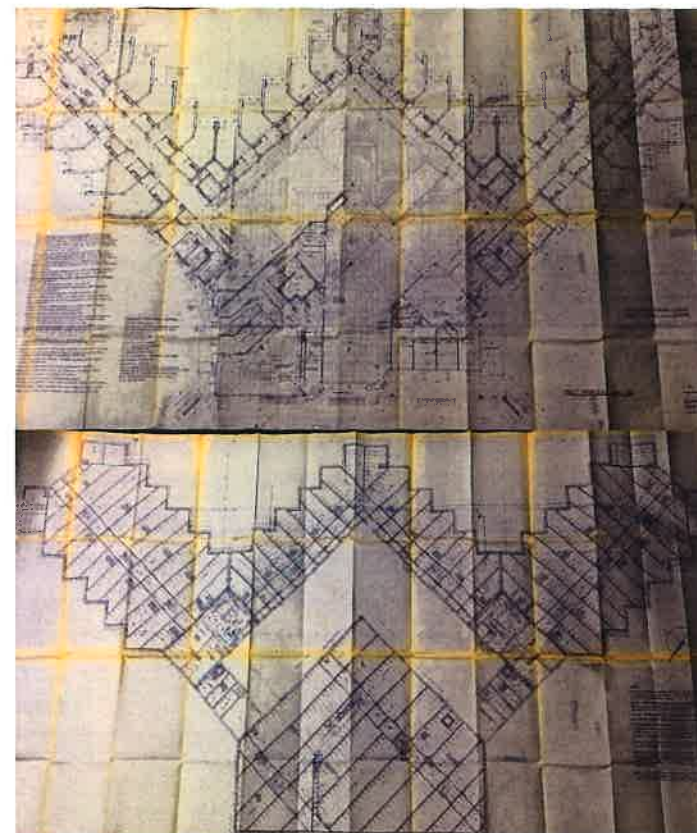
ZAŁĄCZNIK DO KARTY EWIDENCYJNEJ

Nr 3

1. Miejscowość WARSZAWA	5. Nazwa zabytku (jak w karcie) adres DOM POMOCY SPOŁECZNEJ „BUDOWLANI” d. DOM ZASŁUŻONEGO PRACOWNIKA BUDOWNICTWA	6. Zawartość załącznika dokumentacja archiwalna
2. Gmina – dzielnica Wola		
3. Powiat		
4. Województwo mazowieckie		



6

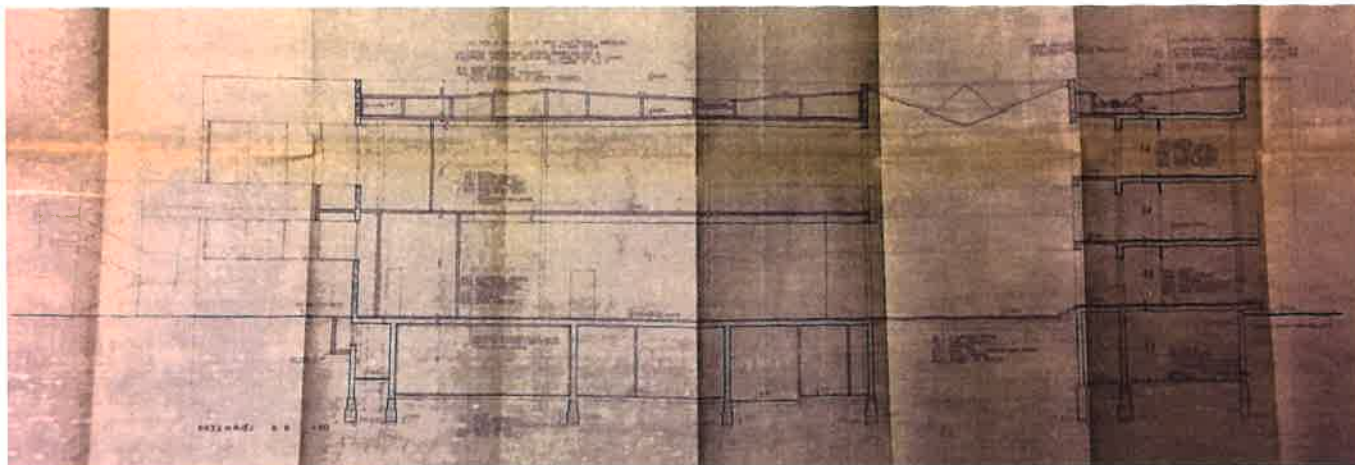


7

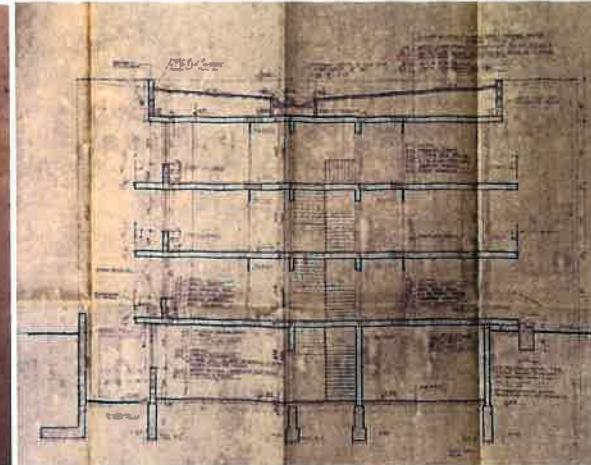
IL. 6. Rzut parteru - fragment. Ogród zimowy i hol rekreacyjny, w: *Projekt podstawowy arch.-budowlany*, Zakład Projektowania P-1 Kombinat Budownictwa Miejskiego Warszawa-Wschód. Warszawa wrzesień 1973. IL. 6a. Rzut parteru (górną). IL. 7. Rzut poddasza (dół), w: *Projekt podstawowy arch.-budowlany,.....*, wrzesień 1973

Opracowanie załącznika : mgr Ewa Popławska-Bukała

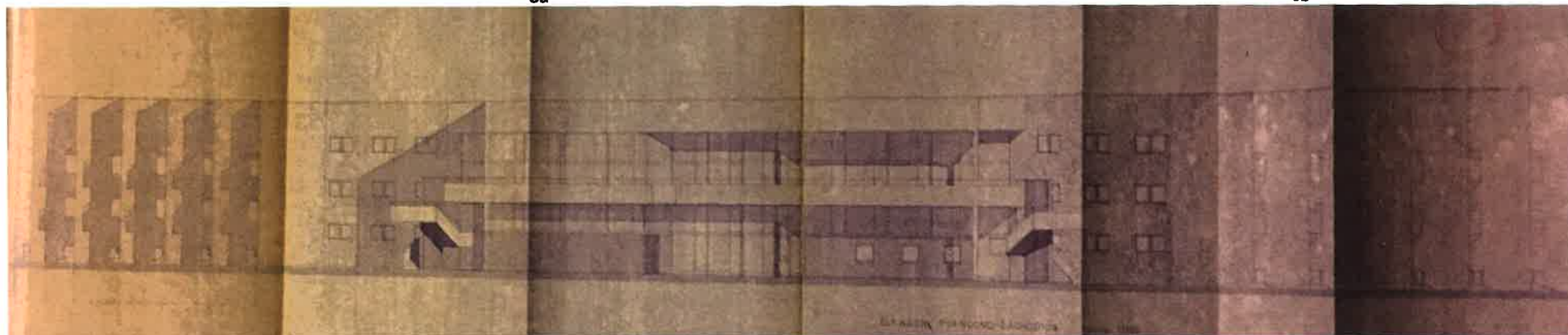
(data i podpis) grudzień 2022



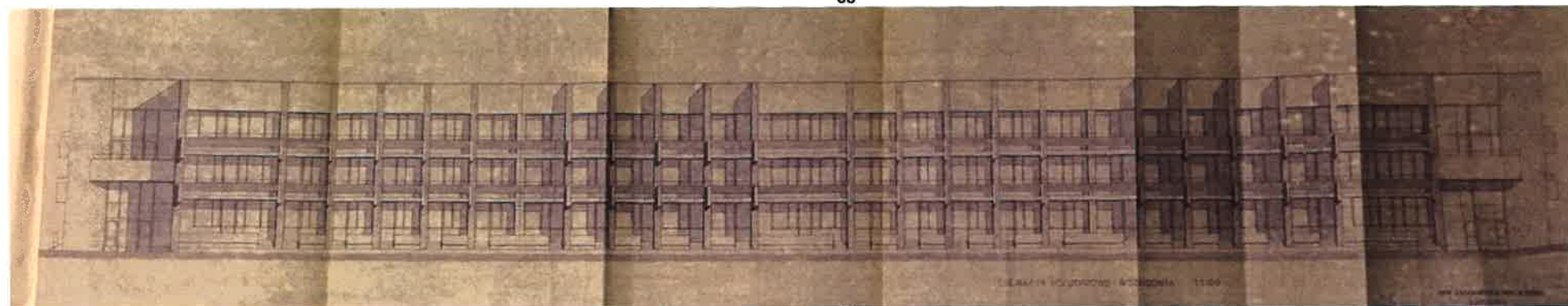
8a



8b



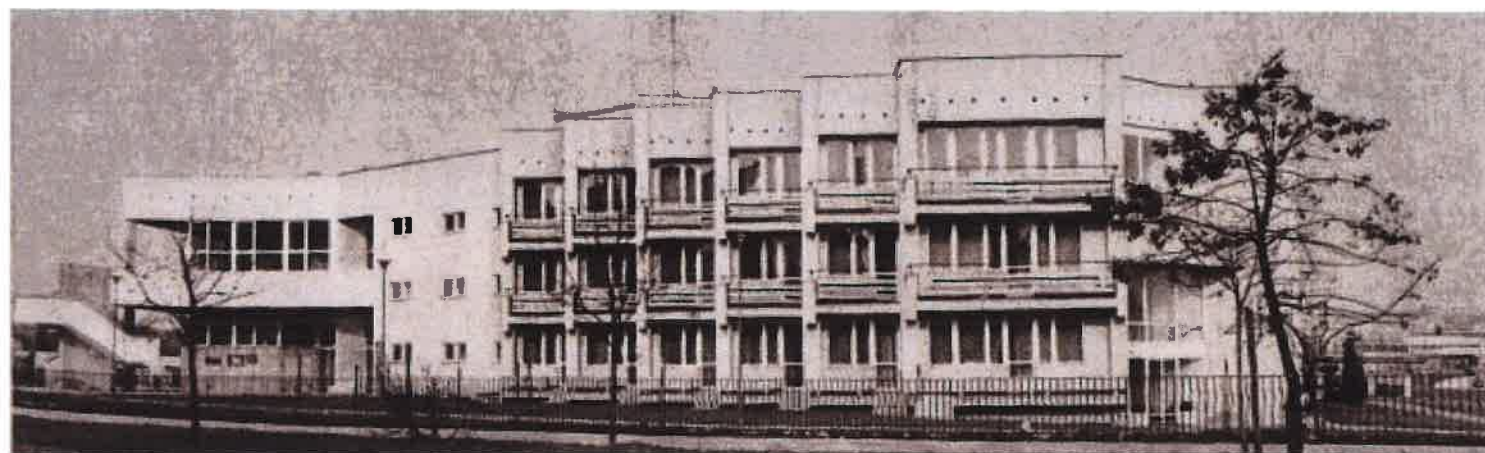
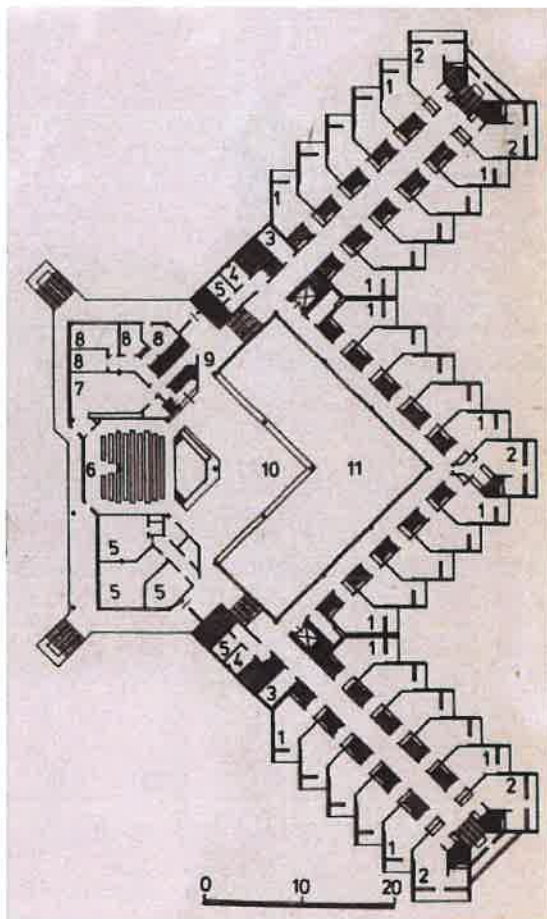
8c



8d

IL. 8. Projekt podstawowy arch.- budowlany..., 1973. Przekrój B-B (8a), Przekrój A-A (8b), elewacja północno- zachodnia (8c) i południowo- wschodnia (8d).

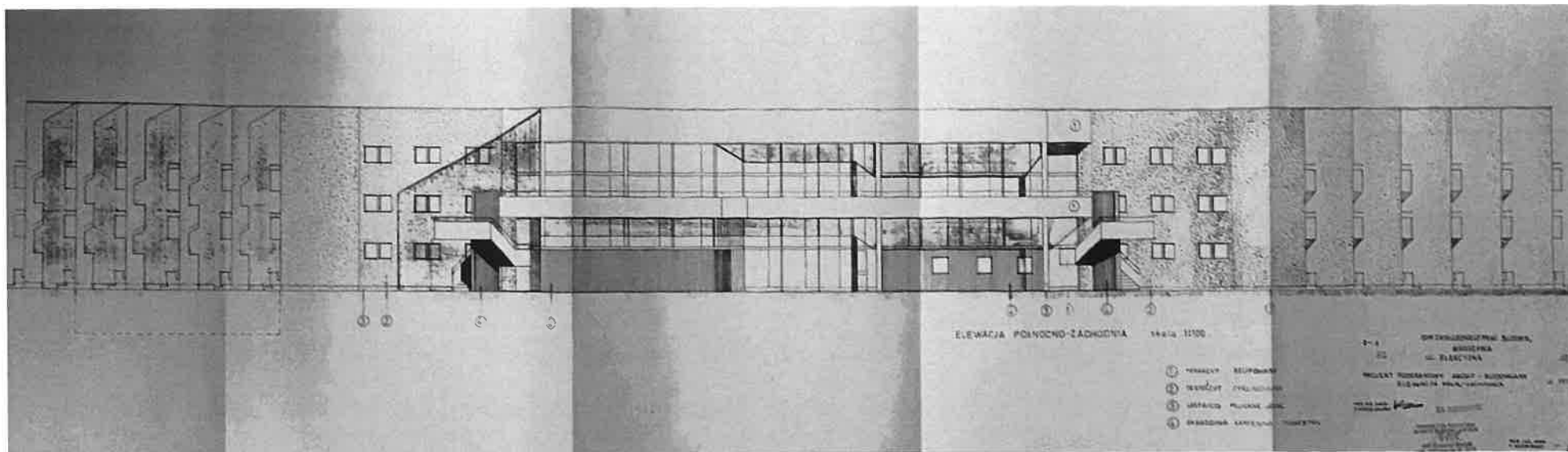
1. Miejscowość WARSZAWA	5. Nazwa zabytku (jak w karcie) adres DOM POMOCY SPOŁECZNEJ „BUDOWLANI” d. DOM ZASŁUŻONEGO PRACOWNIKA BUDOWNICTWA	6. Zawartość załącznika dokumentacja archiwalna ikonografia
2. Gmina – dzielnica Wola		
3. Powiat		
4. Województwo mazowieckie		



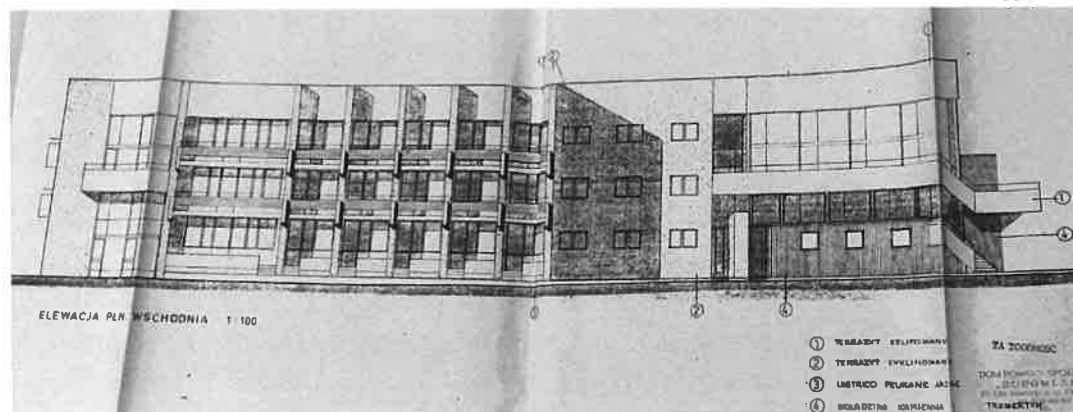
IL. 9. Rzut piętra, widok budynku od ul. Elekcyjnej w kierunku płd.-zach. i pn.-zach., w: „Architektura” 1977, nr 5-6, s. 15. Rysunek opisany omyłkowo jako parter.
Legenda: 1- pokój 1-osobowy, 2- pokój 2-osobowy, 3- pom. pielęgniarek, 4- kuchenka, 5- prasownia/ obok świetlicy zespół pracowni: koronkarska, artystyczna, krawiecka, 6- sala zebrań/ świetlica, 7- sala gimnastyczna, 8- gabinet lekarski/zabiegowy/izolatka, 9- hol, 10- sala klubowa z kominkiem, 11- ogród zimowy.

Opracowanie załącznika : mgr Ewa Popławska-Bukała

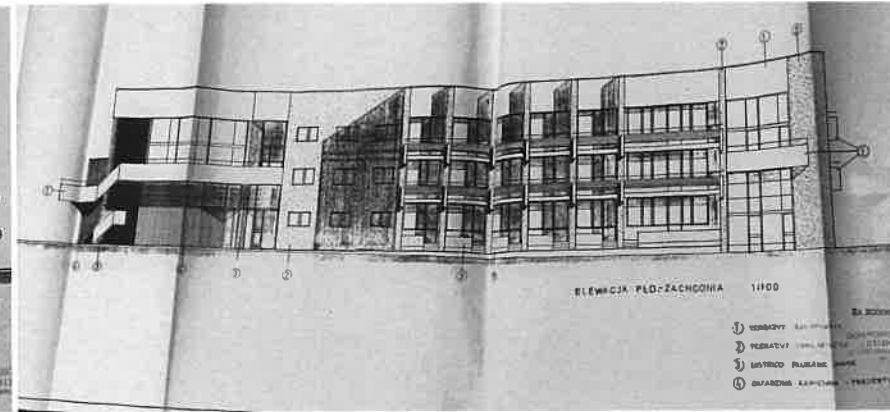
(data i podpis) grudzień 2022



10a



10b



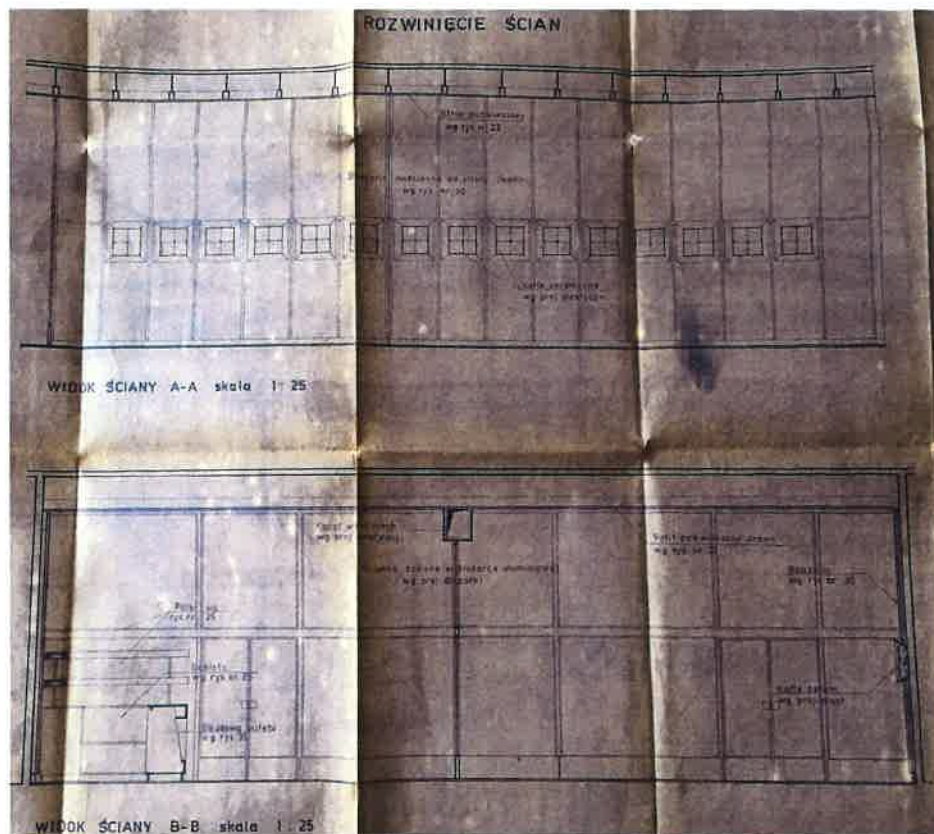
10c

IL. 10. Projekt podstawowy arch.- budowlany..., 1973. Elewacja północno-zachodnia (10a), elewacja północno-wschodnia (10b), elewacja południowo - zachodnia (10c). Rysunki ze wskazaniem rodzaju wykończenia ścian: 1.terrazyt szlifowany 2. terrazyt cyklonowany 3. lastryko płukane 4. okładzina kamienna - trawertyn

ZAŁĄCZNIK DO KARTY EWIDENCYJNEJ

Nr 5

1. Miejscowość WARSZAWA	5. Nazwa zabytku (jak w karcie) adres DOM POMOCY SPOŁECZNEJ „BUDOWLANI” d. DOM ZASŁUŻONEGO PRACOWNIKA BUDOWNICTWA	6. Zawartość załącznika dokumentacja archiwalna cd. p. 12 historia
2. Gmina – dzielnica Wola		
3. Powiat		
4. Województwo mazowieckie		



11a

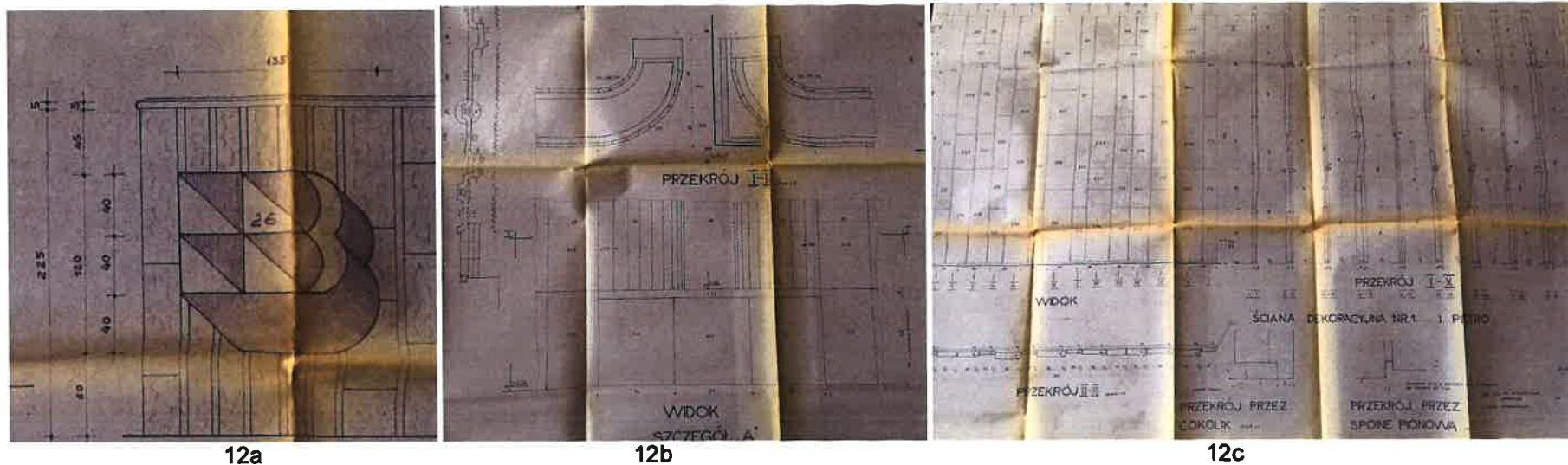


11b

IL. 11. *Projekt podstawowy arch.- budowlany...*, 1973. Wnętrza: rozwinięcie ścian A-A i B-B w jadalni na parterze (11a) oraz ścian C-C i D-D otwartej sali kominkowej na piętrze (11b).

Opracowanie załącznika : mgr Ewa Popławska-Bukała

(data i podpis) grudzień 2022



IL. 12. *Projekt podstawowy arch.- budowlany...*, 1973. Detale. Fragment okładziny zewnętrznej kamiennej przy wejściu głównym (12a), przekrój i widok szczegółu dekoracyjnej ścianki wewnętrznej między ogrodem zimowym a korytarzem na parterze (12b), widoki i przekroje dekoracyjnej ścianki nr 1 na piętrze (12c).

cd. p. 12

Generalnym realizatorem inwestycji był Kombinat Budownictwa Miejskiego Warszawa -Północ.

Budowę rozpoczęto w 1975 r. (wg Dziennika budowy; pozwolenie na budowę 20.04.1974), odbiór końcowy inwestycji i uroczyste otwarcie budynku miało miejsce **27 września 1976 r.** Na uroczystość przybyli m.in. H. Jabłoński (Przewodniczący Rady Państwa), J. Kempa (1 Sekretarz Komitetu Wojewódzkiego PZPR), A. Glazur (Minister Budownictwa), J. Majewski (Prezydent m. st. W-wy), projektanci i przedstawiciele przedsiębiorstw uczestniczących w budowie.

Obiekt należał do kompleksu wojewódzkiego Ośrodka Medycyny Pracy Zjednoczonego Budownictwa Warszawy. Służył poprawie warunków społecznych byłych pracowników resortu budownictwa. Został wzniesiony na częściowo rolniczej działce, zabudowanej niewielkim domem mieszkalnym i zabudowaniami gospodarczymi. Wolnostojący budynek liczył 3/4 kondygnacje, miał oryginalny plan i rozczłonowaną bryłę. Składał się z dwóch części niezależnych pod względem funkcjonalnym i konstrukcyjnym: części mieszkalnej (A) o 3 kondygnacjach nadziemnych oraz części ogólnej (B) powierzchni socjalno-gospodarczych o 2 kondygnacjach nadziemnych, połączonych wewnętrznym 1.kondygnacyjnym patio, pełniącym funkcję holu reprezentacyjnego i ogrodu zimowego. Mieszkania na piętrach łączyły się wewnętrzną galerią otwartą w stronę ogrodu zimowego. Kubatura całości wynosiła 29.696 m³ (wg opisu technicznego projektu podstawowego; w innym opisie wskazano większą 34.052 m³)

A. Część mieszkalna - 18.728 m³

Pow. użytkowa 3.763 m², pokoje jednoosobowe – 90 (PU 22.4 m², PM 16.3 m²); dwuosobowe -15 (PU 30.0m², PM 21.4 m²);

B. Część ogólna mieściła pom. socjalno-administracyjne (m.in. kuchnia, jadalnia, sala zebrań na 120 miejsc, dział rehabilitacji, czytelnia, patio) oraz gospodarcze: hydrowęzeł (2 pom.), wlot wody i gazu (2), magazyny gosp. (40), pracownie majsterkowania (6); wentylatornie (2), akumulatornie (3), agregatownia (1), pom. personelu (4), pralnie, suszarnie (6). Pow. użytkowa części ogólnej – 2.988 m² (ogrodu zimowego 371.0 m²).

cd. załącznik nr 6

1. Miejscowość WARSZAWA	5. Nazwa zabytku (jak w karcie) adres DOM POMOCY SPOŁECZNEJ „BUDOWLANI” d. DOM ZASŁUŻONEGO PRACOWNIKA BUDOWNICTWA	6. Zawartość załącznika cd. p. 12 historia obiektu cd. p. 12 i 13 opis (verte)
2. Gmina – dzielnica Wola		
3. Powiat		
4. Województwo mazowieckie		

cd. p. 12

W części A na każdej kondygnacji zaprojektowano 30 pokoi 1-osobowych i 5 pokoi 2-osobowych. Każde mieszkanie składało się z przedpokoju z wbudowaną szafą, łazienki i pokoju mieszkalnego z loggią. W mieszkaniach 2-osobowych dodatkowo zaprojektowano wnękę kuchenną. Wszystkie pokoje na parterze posiadały wyjścia bezpośrednio do ogrodu.

Wyjścia ogólne dla mieszkańców umieszczono przy klatkach schodowych w bocznych skrzydłach budynku. Na każdej kondygnacji skrzydła mieszkalne połączone były wewnętrzną galerią otwartą na ogród zimowy i hol rekreacyjny w patio. Pod środkową, ogólnodostępną częścią tj. patio nie było piwnic. Te znajdowały się pod skrzydłami mieszkalnymi (pracownie terapii czynnościowej, magazyny gospodarcze, depozytów, bielizny i odzieży) oraz pozostałymi ogólnodostępnymi (pod kuchnią zlokalizowano magazyny, szatnie, sanitariaty, pom. techniczne tj. hydrowęzeł, przyłącza wody i gazu, wentylatornia itd.). Parter części ogólnej zajmowały hole wejściowe i hol rekreacyjny, ogród zimowy, pom. administracji, jadalnia z bufetem i zapleczem kuchennym. W tym samym pionie na piętrze znalazła się świetlica (sala zebrań) wraz z zespołem terapii czynnościowej oraz ambulatorium z salą rehabilitacyjną. Komunikację pionową zapewniały 4 klatki schodowe i 2 dźwigi osobowe. Ponadto zespół kuchenny obsługiwała 1 klatka schodowa i 2 dźwigi towarowe. W sąsiedztwie klatek schodowych i dźwigów na kondygnacji parteru i pięter zlokalizowano po 2 zespoły pom. usługowo-pomocniczych.

Na parterze w wydzielonym ogrodzie zimowym patio rosło 48 gatunków roślin, m.in. różne gatunki palm, draceny i agawy w donicach. Przeszkłony dach patio (przykryty stropodachem z vitrolitu – rodzaj zbrojonego szkła użytego po raz pierwszy w tym celu, wcześniej stosowany w rozwiązaniach ścian) zapewniał im optymalną ilość dziennego światła. W przemyślanej kompozycji przestrzennej patio znalazło się nie tylko dużo miejsca na zieleń, wykonano tu też dekoracyjny basen i obok mozaikowe geometryczne nawierzchnie posadzek. Ścianę główną ogrodu zimowego ozdobiła złoto-brązowa mozaika wykonana prawdopodobnie tak jak pozostałe elementy plastyczne wg projektu A. Zaborowskiego (?). Posadzki wyłożono zgodnie z projektem kamieniarki różnego gatunku marmurami m.in. marmurem białym, czerwony/brązowy zw. kojełga, a niektóre ściany trawertynem. W holu rekreacyjnym znajdował się kominek przyścienny a ścianę obok ozdobił monumentalny, strukturalny gobelin Joanny Owidzkiej – znanej polskiej artystki zajmującej się tkaniną artystyczną (inicjatorem zawieszenia kompozycji we wnętrzu budynku był arch. J. Kumelowski); drugi kominek - wolnostojący znajdował się na piętrze w wykładanej drewnianą boazerią otwartej przestrzeni zw. salą klubową; jadalnia ozdobiona została płytkami ceramicznymi z Włocławka umieszczonymi na ścianach również wykładanych drewnianą boazerią. We wnętrzu zastosowano aluminiową i drewnianą stolarkę. Ceramiczna oprawa patio i zieleń tworzyły klimat przyjazny mieszkańcom budynku.

Teren wokół budynku został zaprojektowany w części północnej jako gospodarczy (m.in. do istniejącej portierni dobudowano bezstylową stację trafo wg proj. inż. W. Wilewskiego z 1973 r.), a w południowo-wschodniej jako ogród tzw. letni, obsadzony zielenią niską i wysoką oraz starannie urządzony z geometrycznym układem alejek i małą architekturą. Komponowana zieleń była dopełnieniem architektury, a jej powiązanie z otoczeniem ogrodowo-parkowym miało na celu względy estetyczne, kompozycyjne i użytkowo-terapeutyczne.

W 1974 – projektant J. Kumelowski otrzymał nagrodę „Sześcián roku”; w 1977 r. budynek został laureatem konkursu „Mister Warszawy 1976”. Budynek, wspólnie z przychodnią i szpitalem przy ul. Górczewskiej, uznano za pierwszy tego rodzaju zespół w Polsce wzniesiony w zachodnioeuropejskim standardzie, służący jako wzór do budowy innych. Jury w uzasadnieniu decyzji wskazało na „trafność ujęcia tematu bardzo pożytecznego społecznie, wysoki poziom projektu architektonicznego, rozwiązania przestrzennego i funkcjonalnego oraz na niekonwencjonalne zaprojektowanie całości”.

Wkrótce po otwarciu Dom był licznie odwiedzany przez wycieczki z kraju i zagranicy, a jego wnętrza posłużyły za scenerię filmu „Prom do Szwecji” (1979), później także innych. Jednym z pierwszych mieszkańców Domu był Stefan Sunderland – w 1938 członek Komisji Kamieni Budowlanych P.K.N. (inni członkowie to: inżynierowie A. Kobyliński, M. Popiel, W. Żenczykowski), w 1946 r. dyrektor Centrum Sprzedaży Kamienia.

Od 1 stycznia 1993 r. budynek prowadził działalność jako Dom Pomocy Społecznej Zasłużonego Pracownika Budownictwa. Od 29 lipca 2001 r. jako DPS „Budowlani”. Oprócz pełnienia funkcji opiekuńczych prowadzi aktywną działalność artystyczno-kulturalną (koncerty, wystawy malarskie, liczne spotkania z młodzieżą szkół budowlanych, medycznych i inne). Pensjonariusze są współgospodarzami Domu, mają własną radę i własny samorząd. W budynku znajduje się kaplica p.w. Matki Boskiej Ostrobramskiej, poświęcona w 2002 r.

cd. p. 13

Indywidualnie opracowane murki oporowe miały przymocowane od wewnętrznej strony drewniane siedziska/ławki (ob. zdemontowane).

MATERIAŁ I KONSTRUKCJA:

Budynek wzniesiony w konstrukcji mieszanej. 3.kondygnacyjną część mieszkalną (A) zrealizowano w technologii prefabrykowanej w układzie poprzecznym o rozpiętości ścian 2.7 m, 3.0 m, 4.2 m i 6.0 m. Wydylatowaną część ogólną (B) o 1 i 2 kondygnacjach stanowi szkielet stalowy belkowo-słupowy na siatce modularnej o rozpiętości słupów 7.2 m w holu i 9.0 m w ogrodzie zimowym.

ŁAWY FUNDAMENTOWE: wylewane żelbetowe monolityczne

ŚCIANY: w części A ściany konstrukcyjne zewnętrzne grubości 38 cm i wewnętrzne gr. 24 cm prefabrykowane z bloków kanałowych typu „Żerań” (płyta żerańska), zewnętrzne dodatkowo ocieplone styropianem (wg projektu z 2008 r.); ściany zewnętrzne osłonowe wykonane z bloczków gazobetonu; ściany działowe murowane z cegły ceramicznej pełnej i dziurawki gr. 6.5 i 12 cm. W części B szkielet stalowy.

SŁUPY: żelbetowe prefabrykowane monolityczne, w ścianach zewn. stalowe.

STROPY: w części A prefabrykowane wielokanałowe Żerań typu mieszkalnego i wylewane żelbetowe. W części B żelbetowe prefabrykowane monolityczne; sufity podwieszane na rusztach metalowych, panele sufitowe gipsowo-kartonowe.

STROPODACH: w części A i B pełny żelbetowy monolityczny prefabrykowany z płytek korytkowych na ścianach ażurowych wentylowanych, o spadku do wewnątrz; nad ogrodem zimowym stropodach wykonany ze szkła profilowego opartego na konstrukcji stalowej; od 1995/8 dodatkowe zadaszanie z płyt poliwęglanowych na dźwigarach stalowych. Pokrycie dachu: papa termozgrzewalna. Obróbki z blachy stalowej ocynkowanej. Trzony kominowe murowane z cegły ceramicznej pełnej, otynkowane; czapki kominowe betonowe, nasady kominowe metalowe.

NADPROŻA OKIENNE I DRZWIOWE: w części A i B żelbetowe monolityczne prefabrykowane; wieńce żelbetowe monolityczne.

SCHODY ZEWNĘTRZNE: w części B dwie 2.biegowe klatki schodowe żelbetowe wylewane, wspornikowe; w duszy ścianka. Balustrady pełne poręcze drewniane (?). Schodki loggi na parterze betonowe (?), balustrady ażurowe prętowe.

SCHODY WEWNĘTRZNE: w części A dwie 2.biegowe klatki schodowe (C i D) prefabrykowane żelbetowe, płytowe. Balustrady pełne, pochwyty drewniane oraz balustrady i poręcze prętowe, w duszy ścianka; w części B dwie klatki (A i B) żelbetowe wylewane, płytowe oparte na belkach stalowych, w duszy ścianka. Balustrady pełne, pochwyty, poręcze drewniane. Wtórna pochylnia zjazdowa. Dodatkowo w zespole kuchennym z 1 klatka schodowa żelbetowa wylewana, balustrada ażurowa (?), metalowa.

POCHYLNIE ZJAZDOWE – metalowe wtórne.

GALERIE: balustrady płytowe żelbetowe, pełne, poręcze i obudowa kanałów wentylacyjnych drewniane.

DŹWIGI: hydrauliczne, elektryczne w wylewanych żelbetowych szybach (2 osobowe współcześnie wymienione + 2 dźwigi towarowe w kuchni; dodatkowy przeszklony szyb windowy w holu).

OKŁADZINY: elewacyjne kamienne: ścian przy wejściu głównym i znaku „B” oraz ścian od strony zaplecza-piaskowiec „Brenna”; duszy schodów, niektórych słupów parteru i piętra - dolomit kamieniołom „Lubiąż”. Wykładzina cokołu i fragmentów elewacji - lastryko płukane wg rys. projektowych.

ścian wewnętrznych: kamienne – niektórych słupów parteru i piętra w różnych pomieszczeniach, ścianek duszy klatek schodowych (A i B) oraz dekoracyjnych ścian przysłonowych ogrodu zimowego: polerowany trawertyn; dekoracyjna ściana przy basenie płytki ceramiczne (mozaika); dusze klatek (C i D) lastryko płukane; w pom. administracji, jadalni, bufetu częściowo drewniane (boazeria), w holu wejściowym miejscowo z drewnianych listew; w holu obok kominka - bale dębowe; obramienia wind drewniane; terakota w łazienkach i pom. gospodarczych, kuchni.

cd. załącznik nr 7

ZAŁĄCZNIK DO KARTY EWIDENCYJNEJ**Nr 7**

1. Miejscowość WARSZAWA	5. Nazwa zabytku (jak w karcie) adres DOM POMOCY SPOŁECZNEJ „BUDOWLANI” d. DOM ZASŁUŻONEGO PRACOWNIKA BUDOWNICTWA	6. Zawartość załącznika cd. p. 13 opis (verte)
2. Gmina – dzielnica Wola		
3. Powiat		
4. Województwo mazowieckie		

cd. p. 13

POSADZKI: zewnątrzne: stopni klatek schodowych płytki ceramiczne/gres; schodów loggi na parterze lastryko, miejscowo w loggiach oryginalne płytki ceramiczne (biało-czerwone kwadraciki); na piętrach terakota.

wewnętrzne: część A – terakota (łazienki); podłogi drewniane (klepka w jodelkę) w mieszkaniach, na korytarzach, galeriach; lastryko klatka C i B, stopnie schodów w magazynach.

część B – kamienne: polerowany/szlifowany marmur „Kojelga” - klatka schodowa (A i B), schodki wyrównawcze środkowe między ściankami przystonowymi w hallu na parterze; w holu przy wejściu głównym; marmur „Kojelga” i „Dębnik” w jadalni i bufecie, holu i ciągu komunikacyjnym; marmur „Dębnik” w holu i na konstrukcji stalowej kładki w ogrodzie zimowym, nakrywie basenu i podeście kominka na parterze. Inne: terakota (pom. administracji, socjalne, kuchni, magazyny, łazienki, sala zebrania/świetlica), miejscowo wykładziny podłogowe z PCV (pom. magazynowe podręczne, prasowalnie), piwnice – posadzki cementowe, lastryko.

DRZWI ZEWNĘTRZNE: zewnętrzne z PCV, drewniane i aluminiowe szklone (w większości wtórne).

DRZWI WEWNĘTRZNE: w części A - drewniane 1.skrzydłowe, pełne, dębowe fornirowane w okładzinie dębowej (do mieszkań), drewniane płycinowe (do łazienek); w części B różne 1.- 2.skrzydłowe drewniane i z PCV niektóre z przeszklonym nadświetlem (przedsiónek, pom. lekarskie, socjalne itp.), metalowe/aluminiowe przeszklone wielodzielne; w piwnicach 1.skrzydłowe drewniane płycinowe; 1. - i 2.skrzydłowe stalowe. Wiele wtórnych.

OKNA: drewniane - piwniczne i w części mieszkalnej: 1.poziomowe, wielopoziomowe; 2.dzielne i wielodzielne; we wnękach logii z drzwiami balkonowymi; część aluminiowych o dużych powierzchniach szklonych (wielodzielnych), z PCV (część kuchenna) – wtórne.

PARAPETY I NAKRYWY NAD GRZEJNIKAMI: różne pom. parteru i pięter – kamienne „Bolechowice” ciemne; drewniane.

STUZIENKI OKIENNE PIWNICZNE/FOSA: murowane i wylewane betonowe, przykrycie z krat stalowych.

TYNKI: elewacyjne cementowo-wapienne, szlachetne (terrazyt cyklinowany i szlifowany); wewnętrzne gładkie j.o.

OBRÓBKI ELEWACYJNE: z blachy stalowej ocynkowanej.

ELEMENTY MOCOWANE DO ELEWACJI: metalowe tablice pamiątkowe przy wejściu głównym i kamienna ze znakiem „B”.

ZADASZENIA WEJŚĆ DO BUDYNKU: żelbetowe.

TARASY, BALKONY, LOGGIE: płytowe żelbetowe; tarasy i balkony – balustrady pełne żelbetowe poręcze drewniane; loggie – na parterze długie donice na kwiaty częściowo zastępujące balustrady, oraz balustrady ażurowe prętowe; na piętrach balustrady z poziomych desek i metalowych kształtowników, poręcze metalowe.

OBRÓBKI BALKONÓW/LOGGI: z blachy stalowej ocynkowanej.

OPASKA ODWADNIAJĄCA WOKÓŁ BUDYNKU: betonowa z płyt prefabrykowanych.

PLAN: skomplikowany, nieregularny złożony z dwóch części: mieszkalnej (A) i ogólnodostępnej (B) z wewnętrznym patio (hol + ogród zimowy). Część A ma kształt litery „M”, a B kształt zbliżony do trójkąta, którego wierzchołek „wchodzi” między wewnętrzne skrzydła części A. Wejście główne umieszczone od strony ul. Elekcyjnej (wschodu) na styku tych części, obok inne wejście. Kolejne analogiczne od strony północnej. Pozostałe boczne wejścia w skrzydłach. W części mieszkalnej A znajdują się uskokowe segmenty mieszczące pokoje pensjonariuszy z łazienkami. Pokoje mają loggie, na parterze z bezpośrednim wyjściem do ogrodu. Skrajne skrzydła tej części, w układzie korytarzowym, zakończone są w szczycie klatkami schodowymi (C i D), a od wewnątrz pionami wind. Skrzydła wewnętrzne w układzie galeriowym; galerie łączą się bezpośrednio z holem i ogrodem zimowym za pomocą klatek schodowych (A i B), umieszczonych obok wind, a na parterze także za pomocą wewnętrznych schodków. Przylegające do wewnętrznych skrzydeł patio powiązane jest z pozostałą częścią ogólną, ma kształt zbliżony do odwróconej litery „L”. Na parterze tej części obok przedsionka i holu wejściowego występują: portiernia i pomieszczenia administracji, sanitariaty, jadalnia z zapleczem kuchennym, bar kawowy. Na piętrze znajdują się m.in.: sala im. T. Lamperskiego, wydzielone pom. rehabilitacji, ambulatorium, świetlica i otwarta sala klubowa z kominkiem. Są tu wyjścia na taras/galerię zewnętrzną obejmującą całą elewację części ogólnej, z której prowadzą na poziom parteru 2 zewnętrzne klatki schodowe W sąsiedztwie wind na wszystkich kondygnacjach nadziemnych umieszczone są 2 zespoły pomieszczeń pomocniczych (po 1 z każdej strony): pokój pielęgniarki, prasownia, kuchenka i inne.

BRYŁA: silnie rozczłonowana, uskokowa, złożona z dwóch części: 3.kondygnacyjnej mieszkalnej (skośne segmenty) i 2. kondygnacyjnej ogólnodostępnej, pośrodku z 1.kondygnacyjną halą (patio) wysokości 9,0 m. Część B i patio są wyższe, co stanowi o jednakowej wysokości całego obiektu. Ponad poziom dachu nieznacznie wychodzą maszynownie wind i konstrukcja wiązarów przeszklonego patio. Budynek jest częściowo podpiwniczony, w części mieszkalnej i ogólnej (bez patio).

ELEWACJE: 2. i 3.kondygnacyjne (tylko w pn.-wsch. częściowo widoczna podziemna kondygnacja) o poziomie dachu równym dla wszystkich kondygnacji; przykryte płaskim stropodachem z wewnętrznym odwodnieniem, a nad środkowym fragmentem (patio) 2.spadowym płaskim świetlikiem; wieloosiowe, kompozycyjnie oparte na układzie dwóch powiązanych części o zróżnicowanym wyglądzie i wyrazistych światłocieniowych formach. W części mieszkalnej A charakterystyczne segmenty o plastycznych rozwiązaniach uzyskanych przez zastosowanie uskokowego, zygzakowatego planu, układu balkonów i loggi. Odmiennie ukształtowana część B z dużymi płaszczyznami przeszklonych ścian, podciętymi partiami parteru i piętra z fragmentarycznie nadwieszonym stropodachem, 2 narożnymi klatkami schodowymi. Do wykończenia elewacji użyte zostały różne materiały: okładziny kamienne, tynki szlachetne, lastryko (patrz widoki elewacji w projekcie z 1973 r.). Utrzymane w modernistycznej stylistyce. Poprzez system przeszkleń powiązane są z komponowanym otoczeniem

ELEWACJA PÓŁNOCNO-ZACHODNIA (frontowa). W części ogólnej widoczna konstrukcja nośna słupowo-belkowa (stalowy szkielet) wypełniona wielopodziałowymi oknami aluminiowymi, fragmentarycznie podcięte przyziemie i piętro. W przyziemiu asymetrycznie umieszczone wejście główne i obok drugie bezpośrednio do patio, akcentowane miejscowo wykładziną kamienną – płytami łupanego trawertynu (wstawki szlifowane), pamiątkowymi tablicami (19) i znakiem „B”. Na poziomie piętra taras przeznaczony wyłącznie do ewakuacji ludzi z górnego poziomu wewnętrznej części rekreacyjnej; wsparty w części na słupach, dostępny za pomocą 2.biegowych schodów ze ścianką w duszy, okładaną trawertynem na całej wysokości. Mocno wyartykułowana zdynamizowana strefa wejścia i sąsiednich pomieszczeń zespołu kuchennego łagodnie przechodzi poprzez otynkowane partie ścian przeprute triadami 2.podziałowych podłużnych okien w skrzydła mieszkalne. Na parterze uskokowych segmentów skrzydeł prostokątne loggie z drzwiami balkonowymi, 2.podziałowymi i wielopodziałowymi (partie narożnych 2.osobowych pokoi) oknami i zejściem schodkami do ogrodu. Ponad nimi prostokątne balkony z analogicznymi otworami, ale o pełnych i ażurowych drewnianych balustradach w kolorze bordo.

ELEWACJA POŁUDNIOWO-WSCHODNIA (ogrodowa) otrzymała charakterystyczny rytm podziałów poziomych i pionowych. Skośne skrzydła wypełniają analogiczne formy loggi i balkonów z balustradami wyróżnionych kolorystycznie od pozostałych elementów architektonicznych bordową barwą (jw.). Powtarzalność form przerwana została w szczytach skrajnych skrzydeł gdzie przeszklone ściany, w przyziemiu z wejściem na klatki schodowe C i D, w pasie międzykondygnacyjnym wyróżnia balkon o pełnej balustradzie.

ELEWACJA POŁUDNIOWO-ZACHODNIA od strony północnej w części ogólnej z podciętymi kondygnacjami przyziemia i piętra, podzielona tarasem między tymi kondygnacjami, ze schodami w narożniku jw. i przeszklzeniami. Od strony południowej w części mieszkalnej opracowana w układzie regularnych skośnych segmentów z loggiami i balkonami jw., flankowanymi odmiennie opracowanymi partiami ścian: z triadą okien z jednej oraz przeszklzeniami, tarasem i wejściem z drugiej skrajnej strony.

cd. załącznik nr 8

1. Miejscowość WARSZAWA	5. Nazwa zabytku (jak w karcie) adres DOM POMOCY SPOŁECZNEJ „BUDOWLANI” d. DOM ZASŁUŻONEGO PRACOWNIKA BUDOWNICTWA	6. Zawartość załącznika cd. p. 13 opis, wnętrza cd. p. 13, ikonografia (verte)
2. Gmina – dzielnica Wola		
3. Powiat		
4. Województwo mazowieckie		

cd. p. 13

ELEWACJA PÓŁNOCNO-WSCHODNIA w części mieszkalnej z charakterystycznym systemem połączonych skośnych segmentów rozwiązanych jw., z widoczną zagłębioną kondygnacją piwnic/suteren ograniczonych od drogi dojazdowej skarpą ze schodami; segmentów flankowanych jw., a w partii zachodniej (kryjącej wnętrza pomocnicze) podcięta z tarasem i schodami jw. Partia ta w poziomie parteru otrzymała wejście, dalej została przepruta kwadratowymi oknami i powyżej pasem wielodzielnych okien o powtarzalnym układzie, a na piętrze wielodzielnymi pasowymi oknami. Wyróżnia ją także zastosowana na ścianach okładzina z trawertynu i drugie wejście - boczne do patio.

WNĘTRZA:

układ przestrzenno-funkcjonalny z podziałem na grupy pomieszczeń (część ogólna i mieszkalna) nie uległ zmianom od momentu budowy. W przestrzeniach ogólnych, zaprojektowanych zgodnie z zasadą wzbogacenia struktury budowlanej elementami plastycznymi, zachował się pełen wystrój złożony z ozdobnych geometrycznych kompozycji architektoniczno-plastycznych. Zestawione są tu różne materiały wykończeniowe: szkło, drewno, stal, kamień i tworzywo ceramiczne, nadające wnętrzom oryginalnego charakteru; zwracające uwagę kolorem i fakturą. Przedsiónek, hol wejściowy i rekreacyjny połączony z zimowym ogrodem w patio dekorują różnorodne kamienne okładziny ścian, słupów i kamienne płyty posadzkowe w pasowo-skośnym układzie (marmurowe brązowe pasy naprzemiennie z jasnymi kremowymi) wykonane wg indywidualnych projektów. W przestrzeń patio wizualnie włączone są także inne pomieszczenia parteru: jadalnia i bufet/kawiarenka (poprzez szklane tafle ujęte w aluminiową ślusarkę) oraz kondygnacje skrzydeł mieszkalnych (poprzez otwarte galerie). Wydzieloną wzdłuż galerii przestrzeń ogrodu zimowego zdobi asymetrycznie umieszczony prostokątny basen z fontanną, o nawierzchni wyłożonej ceramiczną wielobarwną mozaiką (głównie w kolorach zieleni i brązu) o motywach kół, który od strony południowej zamyka mieniąca się złotem mozaika na ścianie (wąskie prostokątne i glazurowane płytki o ciepłej złoto-brązowej barwie). Wnętrze pozostałej części ogrodu ma częściowo ziemną nawierzchnię, a częściowo utwardzoną. Zdobí je inna abstrakcyjna kompozycja mozaikowa - kamienna - wykonana z drobnych kwadratowych barwnych kostek utrzymanych w naturalnych barwach, ułożona w fantazyjne koła (kontynuujące zasadę kompozycyjną basenu), partiami obwiedziona małymi białymi kamykami. Jest swoistym tłem dla zgrupowanej tu roślinności (palmy w donicach i inne ozdobne rośliny), doświetlanej przez przeszklony dach. Znajduje się tu kilka oryginalnych okrągłych siedzisk. Komunikację umożliwiają marmurowe kładki o brązowej barwie układane skośnie. Integralnym elementem patio są ścianki przesłonowe na poziomie parteru (o ścianach dekorowanych okładziną z trawertynu, wyoblonych na krawędziach), klatki schodowe, schodki wyrównujące poziomy obłożone różnymi kamiennymi okładzinami, galerie z otynkowanymi balustradami. W otwartym holu rekreacyjnym na parterze znajduje się metalo-drewniano-plastyczna ściana z imponującym skalą przyściennym 3.bocznym kominkiem (klinkierowe palenisko ze stalową obudową, którą dodatkowo zdobi centralnie umieszczony ceramiczny kafel z biblijnym motywem: scena Ewa i Adam w raju i łacińska sentencja *Horas non numero nisi serenas* (liczę tylko godziny szczęśliwe/słoneczne). Spośród przyściennych dzieł plastycznych zdobiących hol przy kominku nie przetrwał monumentalny gobelin z sizalu, lnu i wełny – autorstwa J. Owidzkiej (zdjęty w bliżej nieustalonych okolicznościach). W jadalni zachowało się indywidualne wykończenie ścian drewnianą boazerią z pasową kompozycją plastyczną złożoną z zestawionych obok siebie ram wypełnionych naprzemiennie: kwadratowymi marmurowymi płytami i ceramicznymi biało-kobaltowymi kafelkami, ręcznie malowanymi we Włocławku (po 4 w ramie), imitującymi kafle holenderskie.

Drugi efektowny klinkierowy kominek: wolnostojący o oktagonalnym planie i okrągłym podwieszonym otynkowanym okapie istnieje na poziomie piętra w wyłożonej drewnianą boazerią sali klubowej. Na tej kondygnacji zachowane są również inne - kamienne okładziny ścian, w tym ze starannie dobranych płyt trawertynu o wklęsło-wypukłym układzie, na ścianie zlokalizowanej przy sali im. Tadeusza Lamperskiego. Z pewnymi wyjątkami w całym budynku zachowała się typowa drewniana stolarka drzwiowa (drzwi do mieszkań). W wielu miejscach występuje pierwotny drewniany parkiet i wyposażenie pokoi mieszkalnych (wbudowane drewniane szafy w przedpokojach, urządzenia łazienek).

INSTALACJE: c.o i wod.-kan. z sieci miejskiej, gazowa, elektryczna (odgromowa, oświetleniowa, telefoniczna), wentylacji (grawitacyjnej i mechanicznej), ppoż., dźwigowa, CWU



13a



13b



13c



13d



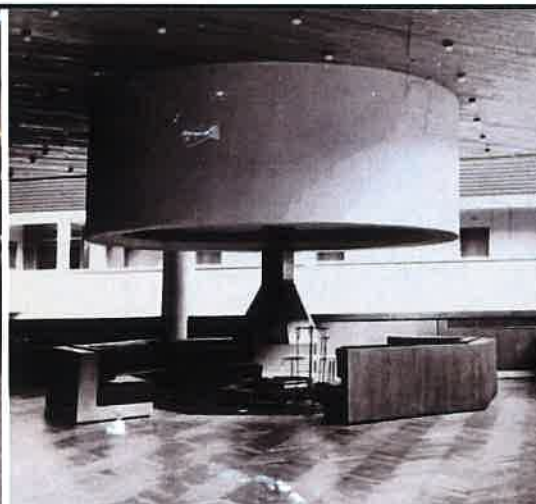
13e

IL. 13. Widoki elewacji frontowej – fragmenty, ok. 1977 r. Część ogólna (13a, d) i skrzydło mieszkalne (13b). Widok elewacji ogrodowej (13 c,e). Fot. z *Kroniki DPS lata 1994-1996*.

1. Miejscowość WARSZAWA	5. Nazwa zabytku (jak w karcie) adres DOM POMOCY SPOŁECZNEJ „BUDOWLANI” d. DOM ZASŁUŻONEGO PRACOWNIKA BUDOWNICTWA	6. Zawartość załącznika ikonografia dokumentacja projektowa, foto stanu obecnego (verte)
2. Gmina – dzielnica Wola		
3. Powiat		
4. Województwo mazowieckie		



14a



14b



14c

IL.14. Wnętrza budynku w latach 70. XX w. Fot. *Kronika DPS lata 1976-1991 i 1994-1996.*
14 a, b. Sala klubowa na piętrze części ogólnej.
14 c - f. Patio z ogrodem zimowym – widok w kierunku wsch., zach. (wejścia gł.), pn i płd.
14 g. Artystka J.Owidzka na tle gobelinu ściany „kominkowej” w holu rekreacyjnym, fot. 1978, folder wystawy *Tkanina i przestrzeń* Galeria Studio, 12.2006/01.2007



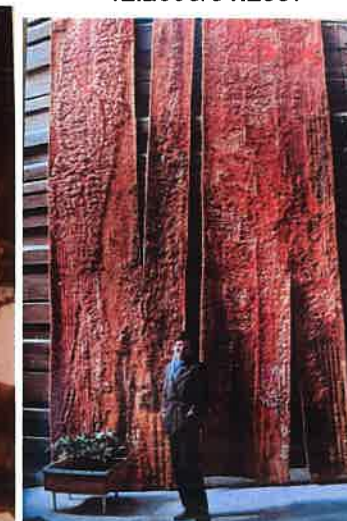
14d



14e



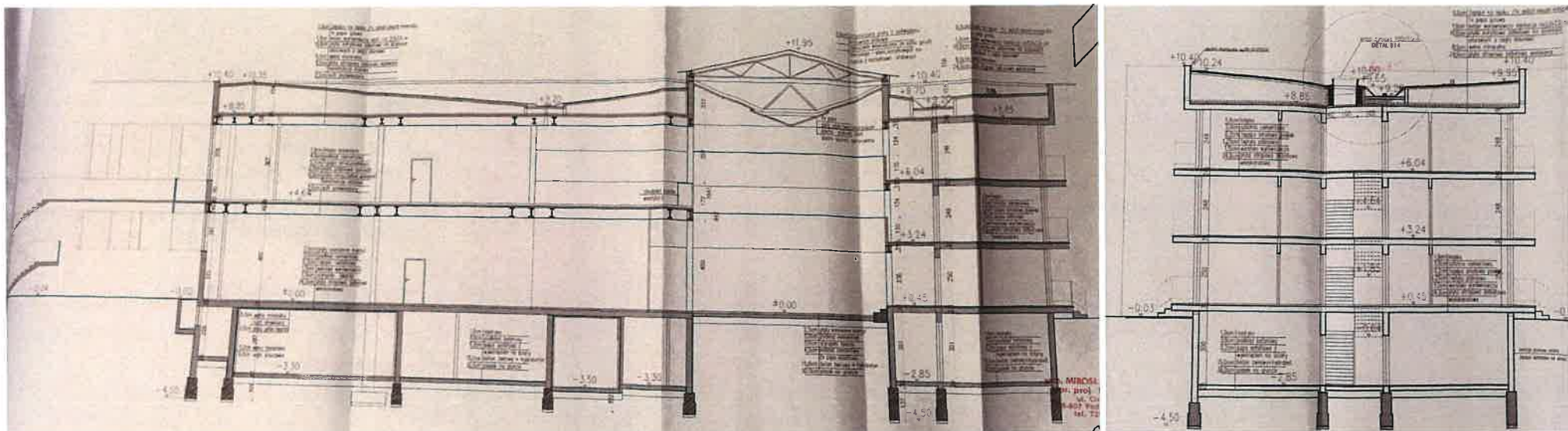
14f



14g

Opracowanie załącznika : mgr Ewa Popławska-Bukała

(data i podpis) grudzień 2022

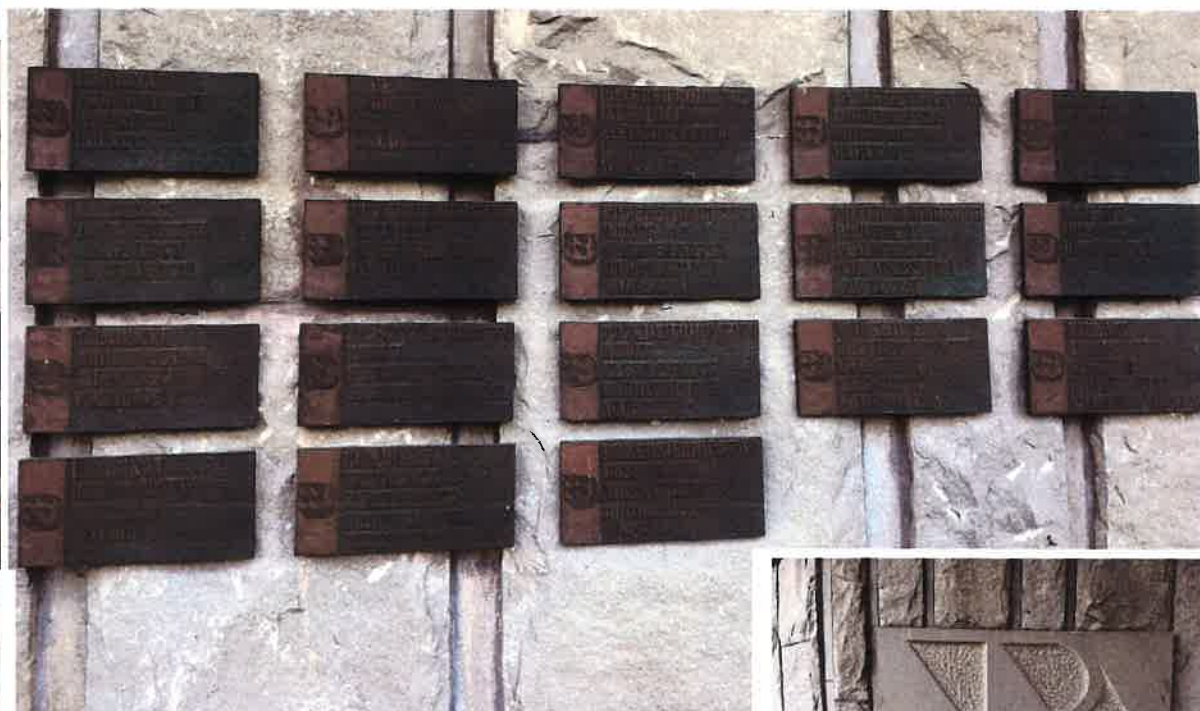


IL. 15. Projekt budowlany modernizacji zespołu kuchennego w DPS Budowlani. Pracownia arch. „TIS-ART.” Warszawa maj 2007. Przekrój I-I i II-II.



IL. 16, 17. Elewacja frontowa – widok w kierunku zachodnim, 2022 r.

1. Miejscowość WARSZAWA	5. Nazwa zabytku (jak w karcie) adres DOM POMOCY SPOŁECZNEJ „BUDOWLANI” d. DOM ZASŁUŻONEGO PRACOWNIKA BUDOWNICTWA	6. Zawartość załącznika dokumentacja fotograficzna stanu obecnego
2. Gmina – dzielnica Wola		
3. Powiat		
4. Województwo mazowieckie		



IL. 18. Elewacja frontowa – wejście główne, pamiątkowe miedziane tablice (19) i kamienna tablice ze znakiem budowlanym „B”.



IL. 19. Wejście główne na teren DPS. IL. 20. Fragment elewacji północno-wschodniej. IL. 21. Widok zewnętrznych schodów/ewakuacyjnej klatki schodowej.



IL. 22, 23. Fragment elewacji północno-wschodniej (skrzydło mieszkalne).

IL. 24. Fragment elewacji północno-zachodniej (skrzydło mieszkalne).

ZAŁĄCZNIK DO KARTY EWIDENCYJNEJ

Nr 11

1. Miejscowość WARSZAWA	5. Nazwa zabytku (jak w karcie) adres DOM POMOCY SPOŁECZNEJ „BUDOWLANI” d. DOM ZASŁUŻONEGO PRACOWNIKA BUDOWNICTWA	6. Zawartość załącznika dokumentacja fotograficzna stanu obecnego
2. Gmina – dzielnica Wola		
3. Powiat		
4. Województwo mazowieckie		



25



26



27



28



29



30

IL. 25. Elewacja południowo-zachodnia: wejście na klatkę C. **IL. 26-30.** Elewacja południowo-wschodnia/ogrodowa: widok szczytu skrzydła (pokoje 2.osobowe, il.26), balkon piętra (pokój 1.osbowy il. 27), widok ogólny z basenem ogrodowym (il. 28), widok ogólny i fragment ogrodu sensorycznego (il. 29), loggia parteru (il. 30).

Opracowanie załącznika : mgr Ewa Popławska-Bukała

(data i podpis) grudzień 2022



31a



31b



31c

IL. 31. Widoki ogólnie ogrodu letniego: murki oporowe ze zdemontowanymi siedziskami (31a), skupina drzew iglastych (31b), alejki ogrodowe (31c), basen ogrodowy 31d), odcinek sensoryczny (31e), alejka zamknięta płacykiem wycoczynkowym z relikwiami siedzisk (31f)



31d



31e



31f

1. Miejscowość WARSZAWA	5. Nazwa zabytku (jak w karcie) adres DOM POMOCY SPOŁECZNEJ „BUDOWLANI” d. DOM ZASŁUŻONEGO PRACOWNIKA BUDOWNICTWA	6. Zawartość załącznika dokumentacja fotograficzna stanu obecnego - wnętrza
2. Gmina – dzielnica Wola		
3. Powiat		
4. Województwo mazowieckie		

**IL. 32.** Hol obok wejścia głównego.**IL. 33.** Przedsiónek, portiernia.**IL. 34.** Fragment ogrodu zimowego.**IL. 35.** Widok z góry na hol przy wejściu.



36



37



38



39

IL. 36, 37. Widoki ogólne patio: w kierunku zachodnim, północnym. IL. 38. Galerie po stronie południowej. IL. 39. Galerie i klatka schodowa A.

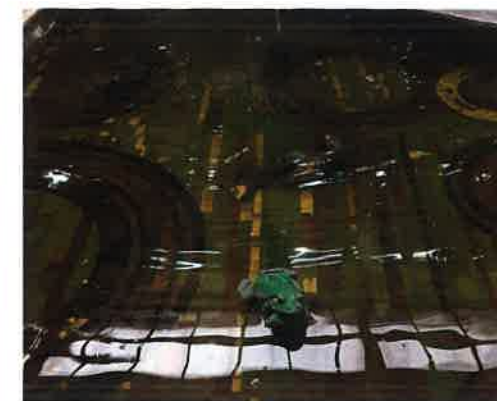
1. Miejscowość WARSZAWA	5. Nazwa zabytku (jak w karcie) adres DOM POMOCY SPOŁECZNEJ „BUDOWLANI” d. DOM ZASŁUŻONEGO PRACOWNIKA BUDOWNICTWA	6. Zawartość załącznika dokumentacja fotograficzna stanu obecnego - wnętrza
2. Gmina – dzielnica Wola		
3. Powiat		
4. Województwo mazowieckie		



IL. 40. Ogród zimowy – widok z góry.



IL. 41. Ogród zimowy – dekoracyjny basen i ściana.



IL. 42, 43. Detale moziaki.



44



45



46



47



48



49

IL. 44, 45. Ogród zimowy – widok moziaki ściennej i basenu. IL. 46. Hol rekreacyjny – widok w stronę płd. IL. 47. Sala kominkowa piętra. IL. 48. Ściana kominkowa w holu rekreacyjnym i detal kominka (49).

ZAŁĄCZNIK DO KARTY EWIDENCYJNEJ

Nr 14

1. Miejscowość WARSZAWA	5. Nazwa zabytku (jak w karcie) adres DOM POMOCY SPOŁECZNEJ „BUDOWLANI” d. DOM ZASŁUŻONEGO PRACOWNIKA BUDOWNICTWA	6. Zawartość załącznika dokumentacja fotograficzna stanu obecnego - wnętrza
2. Gmina – dzielnica Wola		
3. Powiat		
4. Województwo mazowieckie		



IL. 50. Wnętrze jadalni i przykładowe ozdobne kafle ceramiczne z Włocławka.



51



52



53



54



55



56



57

IL. 51. Sala konferencyjna/ świetlica. **IL. 52.** Korytarz 2 piętra skrzydła mieszkalnego. **IL. 53.** Drzwi do 1.osobowego pokoju. **IL. 54.** Widok dekoracyjnej ściany Sali im. T. Lamperskiego. **IL. 55.** Widok korytarza gabinetów zabiegowych. **IL. 56.** Bieg schodów klatki B. **IL. 57.** Klatka schodowa D w skrzydle mieszkalnym.

ZAŁĄCZNIK DO KARTY EWIDENCYJNEJ

Nr 15

1. Miejscowość WARSZAWA	5. Nazwa zabytku (jak w karcie) adres DOM POMOCY SPOŁECZNEJ „BUDOWLANI” d. DOM ZASŁUŻONEGO PRACOWNIKA BUDOWNICTWA	6. Zawartość załącznika dokumentacja fotograficzna stanu obecnego - wnętrza
2. Gmina – dzielnica Wola		
3. Powiat		
4. Województwo mazowieckie		



58



59

IL. 58. Dawny pokój 1.osobowy w skrzydle skrajnym pn. adaptowany na pom. spotkań: przedpokój (z lewej), wnętrze pokoju, łazienka (z prawej).

IL. 59. Wnętrze pokoju 2.osobowego w skrzydle środkowym.

Opracowanie załącznika : mgr Ewa Popławska-Bukała

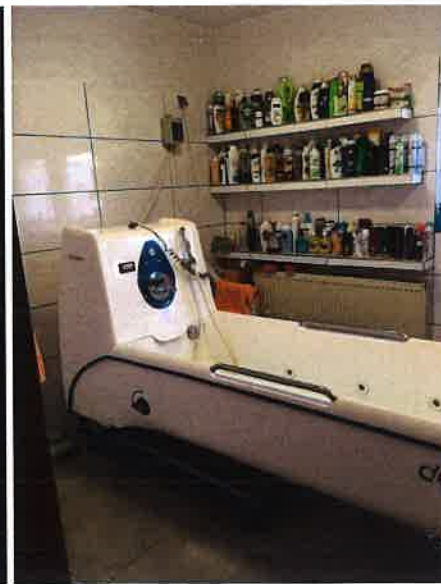
(data i podpis) grudzień 2022



60



61



62

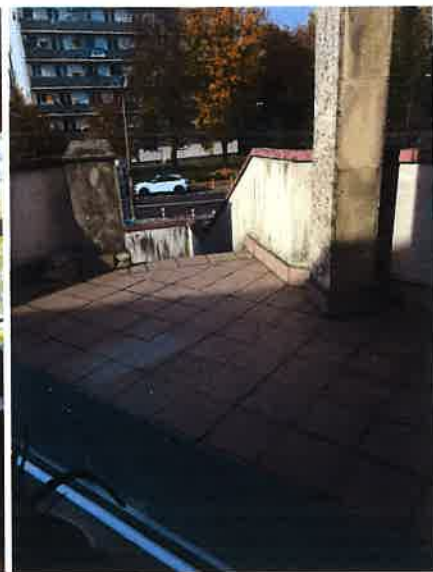


63

IL. 60. Drzwi do pokoi: 1.osobowego i 2.osobowego w środkowym skrzydle mieszkalnym. IL. 61. Wnętrze pokoju 1.osobowego w tym skrzydle.
IL. 62, 63. Pom. pomocnicze: łazienka, kuchenka na parterze.



64



65



66



67

IL. 64, 65. Pomieszczenia biurowe piętra części ogólnej i widok na taras ewakuacyjny obiegający front tej części. IL. 66, 67. Pomieszczenia piwniczne.



Warszawa, 14 kwietnia 2023 r.

WRD.5133.1.10.2023.UD

ZAWIADOMIENIE

Działając na podstawie art. 22 ust. 2 ustawy z dnia 23 lipca 2003 r. o ochronie zabytków i opiece nad zabytkami (Dz. U. z 2022 r., poz. 840), oraz § 15 ust. 1 Rozporządzenia Ministra Kultury i Dziedzictwa Narodowego z dnia 26 maja 2011 r. w sprawie prowadzenia rejestru zabytków, krajowej, wojewódzkiej i gminnej ewidencji zabytków oraz krajowego wykazu zabytków skradzionych lub wywiezionych za granicę niezgodnie z prawem (Dz.U. 2011 nr 113 poz. 661, ze zm.)

- zawiadamiam o włączeniu karty ewidencyjnej **budynku – Domu Pomocy Społecznej „Budowlani” d. Dom Zasłużonego Pracownika Budownictwa, położonego w Warszawie przy ul. Elekcyjnej 6**, do wojewódzkiej ewidencji zabytków.

W ramach rozpoznania wartości zabytkowych obiektu MWKZ dokonał jego oględzin, kwerendy archiwalnej oraz analizy stanu zachowania. Budynek „Domu Zasłużonego Pracownika Budownictwa” ob. Dom Pomocy Społecznej „Budowlani” powstał wg projektu z 1973 r. sporządzonego przez arch. Jerzego Kumelowskiego (architektura) przy współpracy m.in. artysty plastyka Andrzeja Zaborowskiego. W budowie trwającej w latach 1975-1976 część prac została zaprojektowana i wykonana w czynnie społecznym przez przedsiębiorstwa budowlane.

Budynek wzniesiono na nieregularnym planie zbliżonym do litery L z rozbudowaną częścią środkową, o 2/3 kondygnacjach jest murowany i otynkowany. Części mieszkalne – skrzydła (podpiwniczone) wraz z częścią tylną budynku charakteryzują się zwielokrotnionymi uskokami w fasadzie, tworzonymi przez płytkie logie. W bryle budynku dominującą częścią jest przeszklona fasada od ul. Elekcyjnej, dwukondygnacyjna, z zewnętrznym traktem komunikacyjnym (tarasem) z klatkami schodowymi geometrycznymi w narożach, połączonymi ze skrzydłami mieszkalnymi.

Dawny „Dom Zasłużonego Pracownika Budownictwa” został ze względu na funkcje użytkowe wydzielony wewnątrz na dwie części: mieszkalną i ogólną – pierwszą wyróżniono w bryle zewnętrznymi galeria, drugą przeszkloniami, w której zlokalizowano pomieszczenia socjalno-administracyjne czyli m.in. ogród zimowy, patio, kuchnię, jadalnię, salę zebrań, dział rehabilitacji. Teren wokół budynku został zaprojektowany w części północnej jako gospodarczy, a w południowo-wschodniej jako ogród tzw. letni, obsadzony zielenią niską i wysoką oraz starannie urządzonej z geometrycznym układem alejek i małą architekturą.

Zdaniem organu budynek mieszkalny „Domu Zasłużonego Pracownika Budownictwa” ob. Dom Pomocy Społecznej „Budowlani” posiada wartości naukowe (dokumentacyjne), artystyczne i historyczne. Przedmiotowa nieruchomość stanowi dobrze zachowany przykład nurtu w architekturze późnomodernistycznej oraz jest historycznym świadectwem rozwoju budownictwa socjalnego na terenie m.st. Warszawy. Budynek pomimo upływu czasu i podejmowanych prac remontowych zachował walory artystyczne architektury późnomodernistycznej – nieregularny plan, charakterystyczne przeszklenia, kubistyczną bryłę. Ponadto jest dokumentem minionej epoki, panujących trendów architektonicznych i rozwiązań technologicznych.

2023 -04- 20

Wysłano w dniu

Listem PC-PO

Podpis ELMP

Na podstawie art. 22 ust. 2 ustawy o ochronie zabytków i opiece nad zabytkami, wojewódzki konserwator zabytków prowadzi wojewódzką ewidencję zabytków w formie kart ewidencyjnych zabytków znajdujących się na terenie województwa, a zgodnie z art. 22 pkt. 4 i 5 tejże ustawy, w gminnej ewidencji zabytków (prowadzonej przez organy samorządu terytorialnego w formie kart adresowych zabytków nieruchomości z terenu gminy) powinny być ujęte zabytki nieruchome: wpisane do rejestru zabytków, znajdujące się w wojewódzkiej ewidencji oraz inne zabytki wyznaczone przez wójta/burmistrza/prezydenta miasta w porozumieniu z wojewódzkim konserwatorem zabytków.

Zgodnie z art. 39 ust. 3 ustawy z dnia 7 lipca 1994 r. Prawo budowlane (Dz. U. z 2020 r., poz. 1333 - ze zm.), w stosunku do obiektów budowlanych oraz obszarów niewpisanych do rejestru zabytków, a ujętych w gminnej ewidencji zabytków, pozwolenie na budowę lub rozbiórkę obiektu budowlanego wydaje właściwy organ w uzgodnieniu z wojewódzkim/samorządowym konserwatorem zabytków.

Artykuł 7 pkt. 4 ustawy o ochronie zabytków i opiece nad zabytkami uwzględnia również ochronę dla zabytku nieruchomego figurującego w gminnej ewidencji zabytków poprzez ustalenie ochrony w miejscowym planie zagospodarowania przestrzennego albo w decyzji o ustaleniu lokalizacji inwestycji celu publicznego, decyzji o warunkach zabudowy oraz decyzji o zezwoleniu na realizację inwestycji drogowej (linii kolejowej/ lotniska użytku publicznego).

Natomiast zgodnie z § 15 ust. 1 ww. rozporządzenia o zamiarze włączenia karty ewidencyjnej zabytku do wojewódzkiej ewidencji zabytków, o włączeniu tej karty, sporządzeniu nowej karty ewidencyjnej zabytku, o zamiarze wyłączenia karty ewidencyjnej zabytku z wojewódzkiej ewidencji zabytków lub o wyłączeniu tej karty wojewódzki konserwator zabytków zawiadamia niezwłocznie właściciela lub posiadacza zabytku albo nieruchomości lub rzeczy ruchomej, która przestała być zabytkiem.

MAZOWIECKI WOJEWÓDZKI
KONSERWATOR ZABYTKÓW
prof. dr hab. Jakub Lewicki

Otrzymują:

1. Miasto Stołeczne Warszawa
2. DPS „Budowlani”

WUOZ aa (UD) 18.01.2023 r. NJ

Do wiadomości:

1. Urząd Dzielnicy Wola m.st. Warszawy
2. NID (karta obiektu przekazana przez BSK)